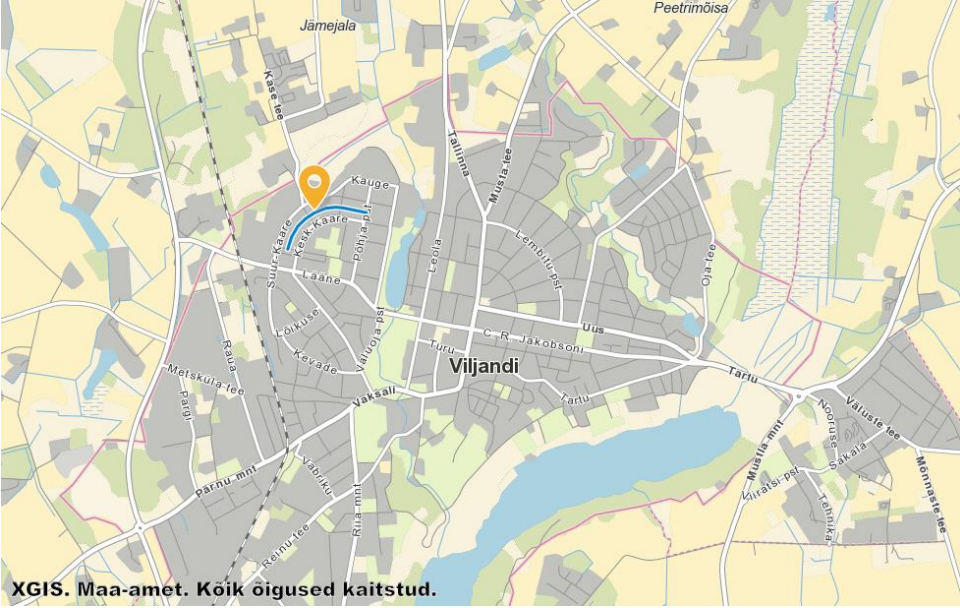
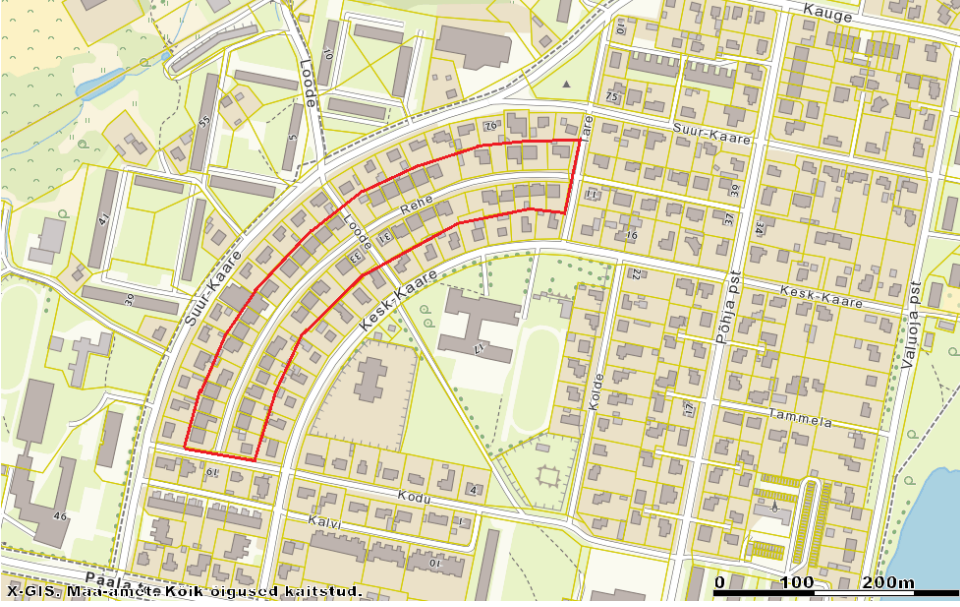


LISA 1

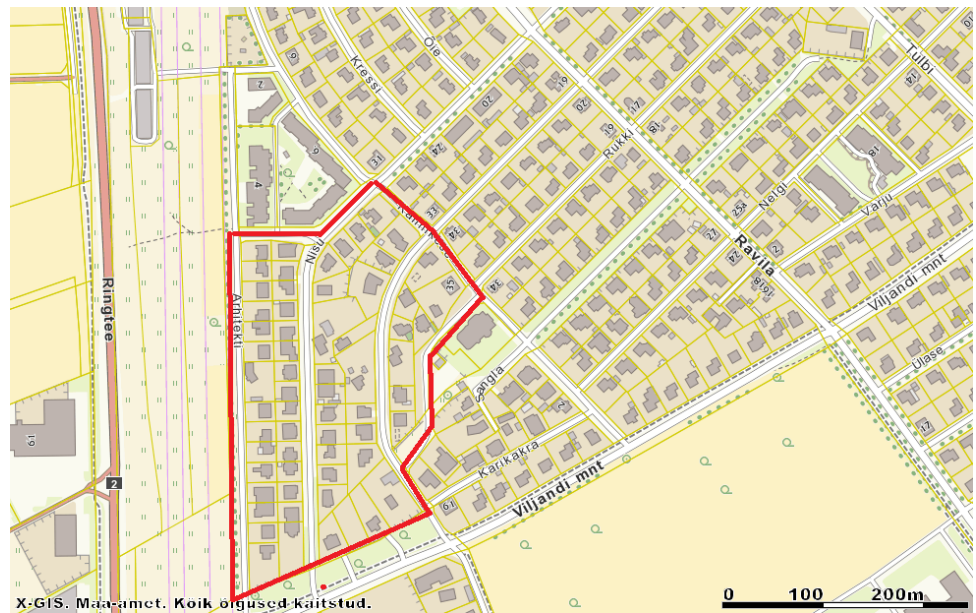
Uuritavate elamualade Maa-ameti kaardi väljavõtted, planeerimisaasta ja autor(id).

Nimi, planeerimisaasta ja autor(id)	Maa-ameti kaardirakenduse väljavõtted asukohast
Rehe tänava lõik Viljandis, 1978. a, K. Voolaid	 <p>XGIS. Maa-amet. Koik õigused kaitstud.</p>
	<p>Sinise joone ja kollase noolega on märgitud Rehe tänava asukoht Viljandis.</p>  <p>X-GIS. Maa-amet. Koik õigused kaitstud.</p> <p>Punasega on visandatud uuritav Rehe tänava lõik.</p>

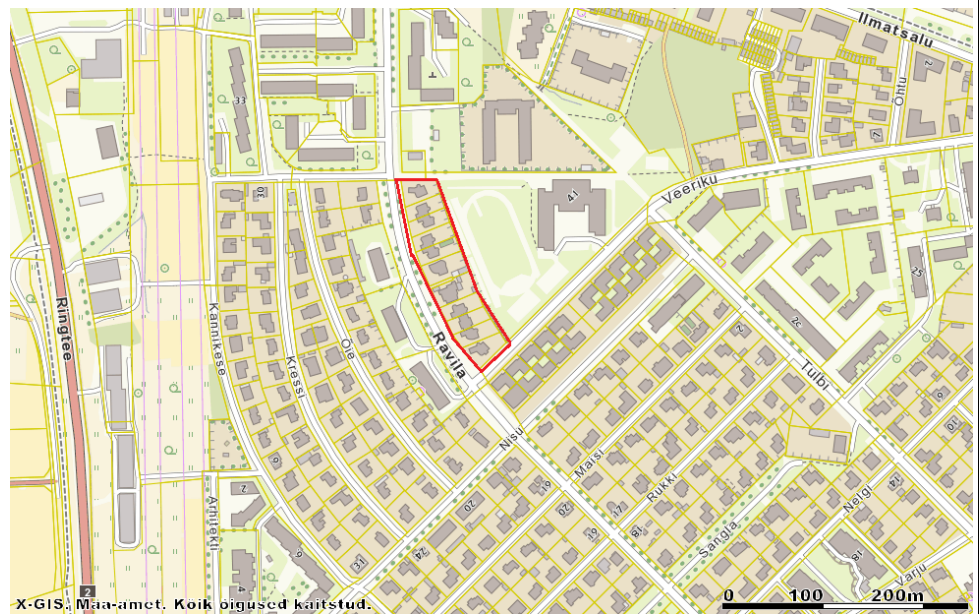
Nn Arhitekti
linnaosa Tartus,
1981. a, R. Kivi



Kollase noolega on märgitud nn Arhitekti linnaosa asukoht Tartus.



Punasega on visandatud nn Arhitekti linnaosa piirkond.



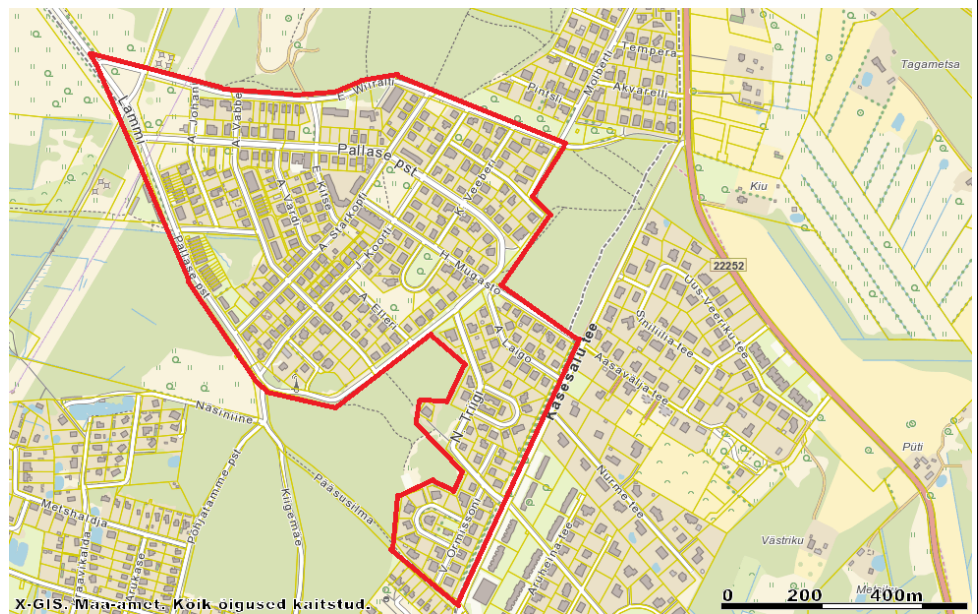
Punase joonega on visandatud nn Arhitekti linnaosast eraldi jääv Ravila tänava elamute grupp.

Ihaste linnaosa

Tartus,
1984–1991,
R. Kivi,
K. Köbas,
M. Noor



Kollase noolega on märgitud Ihaste linnaosa uuritav ala Tartus.

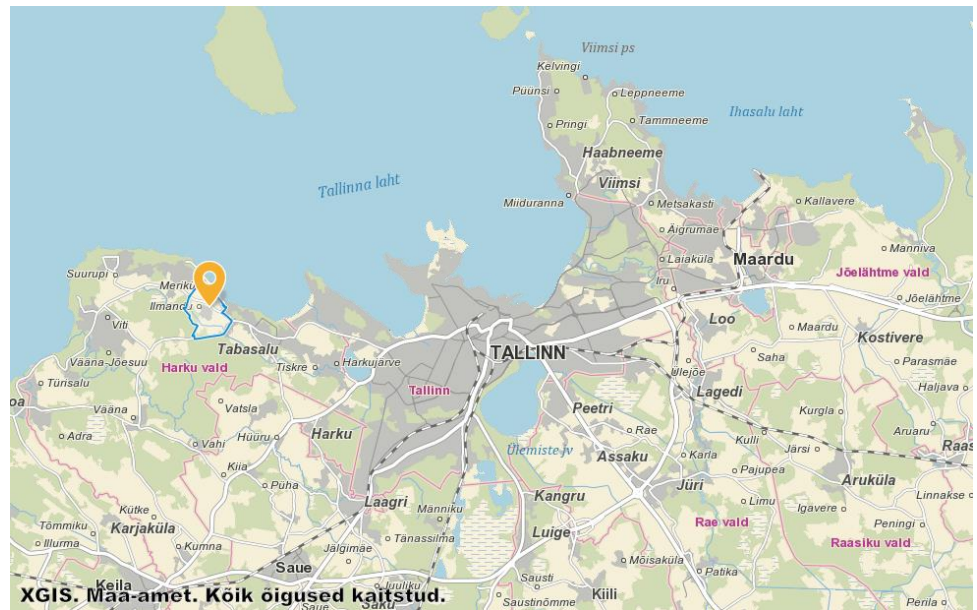


Punase joonega on visandatud Ihaste uuritav piirkond.



Punase joonega on visandatud Ihaste linnaosa uuritava piirkonna kõige hilisem ala, II ehitusetapi II järk, kus on enamasti 1990. aastate teise poole või hilisemad elamud.

Ilmandu küla
Harku vallas,
1991. a, Raul
Boberg¹



Sinise joone ja kollase noolega on märgitud Ilmandu küla asukoht Tallinna lähedal.



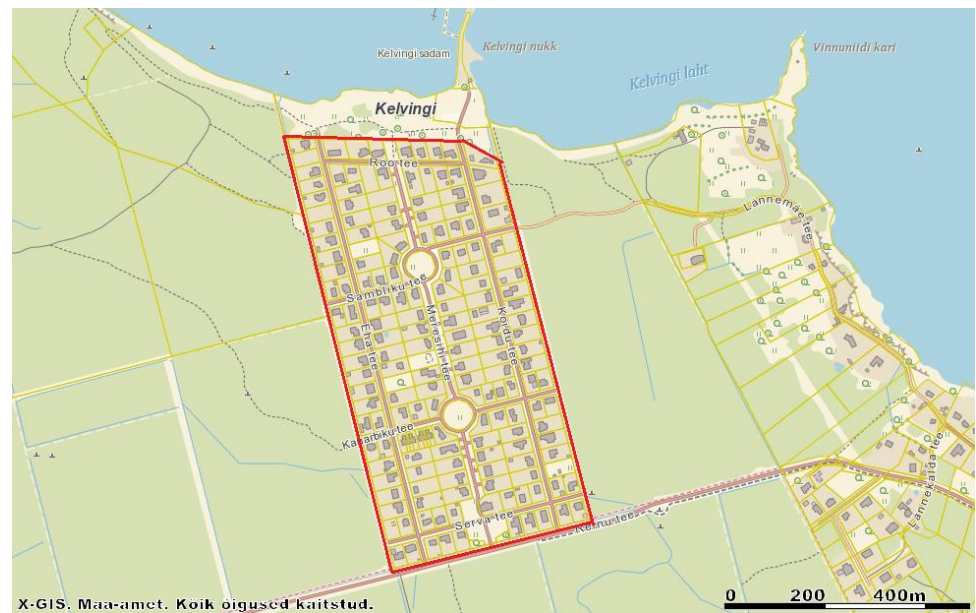
Punase joonega on visandatud Ilmandu uuritav 1980. ja 1990. aastate elamute ala.

¹ Ilmandu küla ja külavanema portreelugu Postmehe veebiportaalis.
<https://www.postimees.ee/3119413/lollidemaa-endine-kulavanem-naine-utleb-mulle-et-peaksime-otsima-vaiksema-maja> (vaadatud 1. XII 2019).

Kelvingi küla
Viimsi vallas,
1994. a, Nord
Projekt AS
(M. Truu ja
R. Kõllamaa)



Kelvingi küla asukoht on märgitud sinise joone ja kollase noolega Viimsi poolsaarel.



Punase joonega on visandatud Kelvingi küla ala.

LISA 2

Küsitlus, küsitluse tulemused; statistika ja valik pikemaid ning sisukamaid kommentaare (kirjapilt muutmata).


Küsitlus:













Magistritöö küsitlus


Palun vaadake järgnevat 25 pilti 1980. ja 1990. aastatel ehitatud majadest Eestis.

Millises viies sooviksite elada?

Soovi korral on võimalik suuremaid fotosid näha siin: <https://drive.google.com/drive/folders/1dX8cGT74BmA2B3Vf7r-eKp3mzrpWebc?usp=sharing>

 Tick all that apply.

			
<input type="checkbox"/> Hoone 1	<input type="checkbox"/> Hoone 2	<input type="checkbox"/> Hoone 7	<input type="checkbox"/> Hoone 8
			
<input type="checkbox"/> Hoone 3	<input type="checkbox"/> Hoone 4	<input type="checkbox"/> Hoone 9	<input type="checkbox"/> Hoone 10
			
<input type="checkbox"/> Hoone 5	<input type="checkbox"/> Hoone 6	<input type="checkbox"/> Hoone 11	<input type="checkbox"/> Hoone 12

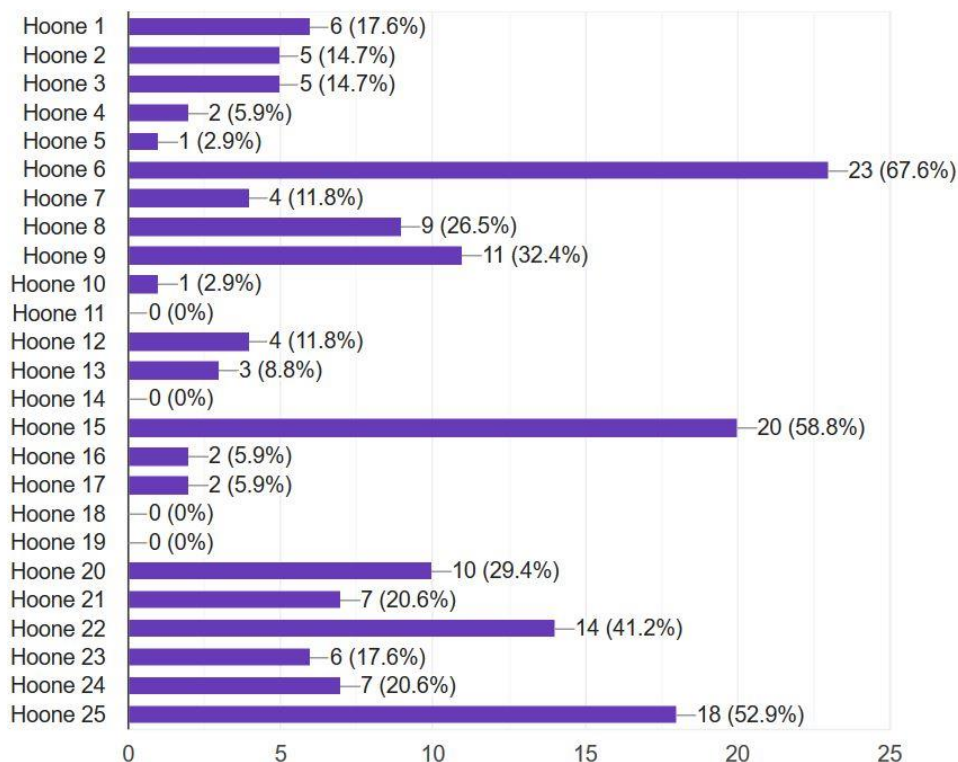
			
<input type="checkbox"/> Hoone 13	<input type="checkbox"/> Hoone 14	<input type="checkbox"/> Hoone 19	<input type="checkbox"/> Hoone 20
			
<input type="checkbox"/> Hoone 15	<input type="checkbox"/> Hoone 16	<input type="checkbox"/> Hoone 21	<input type="checkbox"/> Hoone 22
			
<input type="checkbox"/> Hoone 17	<input type="checkbox"/> Hoone 18	<input type="checkbox"/> Hoone 23	<input type="checkbox"/> Hoone 24
			
<input type="checkbox"/> Hoone 25			
Magistritöö küsitlus			
2. Soovi korra palun põhjenda enda valikut, miks valisid need viis hoonet. Mis teile nende hoonete juures meeldib, mis mitte?			

Küsitluse statistika:

- kultuuripärandi spetsialistide küsitlus I (millised hooned võtaksid kultuurimälestisena kaitse alla) – 34 vastanut, kommentaare 24.
- kultuuripärandi spetsialistide küsitlus II (millistes hoonetes elaksid) – 40 vastanut, kommentaare 20.
- teised inimesed (millistes hoonetes elaksid) – 340 vastanut, neist kommentaare on andnud 187.

1. Spetsialistide küsitluse statistika (mis hooned valiksid kultuurimälestiseks):

34 responses



1.1 Spetsialistide küsitluse kommentaare:

Minu meelest on tegemist väga esinduslike näidetega ajastule iseloomulikust arhitektuurist.

Peegeldavad käsitletava aja tellija ja arhitektide maitse, t kohati veidral ja ülevoolaval moel

Kui olen päris aus, siis ma vaatasin neid pilte päris pikalt ja... ma ei osanud teha valikut. Minu jaoks on tegemist tundmatu ajastuga, raske on seda arhitektuuri hinnata- puudub väärtuste süsteem stiilile lähenemiseks. Raske on seda hinnata nagu barokki või historitsismi. Samas stiilina on see samasugune nähtus nagu eelnevad ajastud. Juu siis mängib ikka rolli see, et puudub väärtustamiseks vajalik ajaline mastaap. Võib-olla oleks minu jaoks otsustamisel oluline dateerimine- milline on nendest esimene postmodernismi esindaja vms. Need valikud, mis tegin, on puhtalt subjektiivsed, kuna need hooned tundusid valikust mulle kõige hullumeelsemad postmodernismi manifestatsioonid.

Valitud hoonete puhul on märgata arhitekti stiilitunnetust ja kompositsiooni oskuseid. Valitud hooned esindavad minu jaoks 1980. aastate retro stiili ning nende visuaalne mõju on puhas.

Mõni nendest "lollideküla" pompöössustest võiks ju kaitse all olla, aga suures plaanis väga ei oska neid (veel) arhitektuuriväärtuslikuks hinnata. Viit leida on eriti raske. Ilmselt mõni lihtsam tüüpprojekti näide võiks ka kaitse all olla.

Hoone nr 15. on ikooniline Eesti arhitektuuriajaloos ja mälestise staatus kinnitaks seda. Veljo Kaasiku projekteeritud "venna maja" on vist üks esimesi "keerulise kasti" esindajaid.

Need hooned iseloomustavad minu jaoks ehk kõige paremini ajastu soovunelmaid ja ettekujutust heast elust. Valik oli tegelikult üsna raske.

Hoone nr 22 kui ilmikas selle perioodi kolearhitektuuri näide.

Valikutest oli esimene hoone nr 24, mille puhul hindan viidet kodule kui pühakojale elaniku vaates, hoone nr 22 on tore muinasjutumaja, kus sees võib olla lihtsalt põnev elada ja muudki teha, nt peitust mängida. Ülejäänud kolm sai valitud sellepärast, et valima pidi kokku 5 hoonet ning viimased kolm on kõige vähem ebameeldivad hooned.

Hoone nr 22 on lihtsalt nii jabur, kahjuks sellist kategooriat meil vist kaitsepoliitikas pole. Teiste puhul oli nagu tunda sellist nõukaaja arhitekti vabanemise lennukust - et tõuseks kohe lendu selles uues maailmas, kus on raha ja pole piire, aga välja kukkus natuke nagu rapsimisena. Aga äratuntavalt ajastule omane on küll ja kuna ma arvan, et selline arhitektuur on vist kuni praeguseni sellises alavääristatud staatuses, siis on see ka vast kiirem kaduma.

Enamikus märkisin hooned, mille puhul jäi mulje, et tegemist on naljaka postmodernismina ja ühe nn lollide küla naljaka hoone, lihtsalt ajastu esindajana.

2 -näide kaootiliste vormidega ehitisest; 6- sujuvad, ümarad, voolujoonelised lahendused; 15- julge värv ja lennukas vorm; 21- head värvilahendused, ühtne tervik aia ja loodusega; 22- näide kindlus-lossist

Need on keerukama vormiga lõpuni ehitatud hooned (teised on pooleli jäänud või lõpetatud lihtsustatult), mis tunduvad pildi järgi ka parema ehituskvaliteediga. Meil pole mõtet kaitsta kehva ja raskesti hooldatavat (kasutatavat) hoonet. Oluline on ka nende terviklikkus.

Nende hoonete väärtus ongi nende erinäolisus ja arhitektuurne vabadus, mõnevõrra soov ehitada midagi suuremat ja keerukamat kui teistel ehk midagi staatuse sümboli laadset. Ainult esikülje järgi ei ole võimalik neid hooneid terviklikult hinnata.

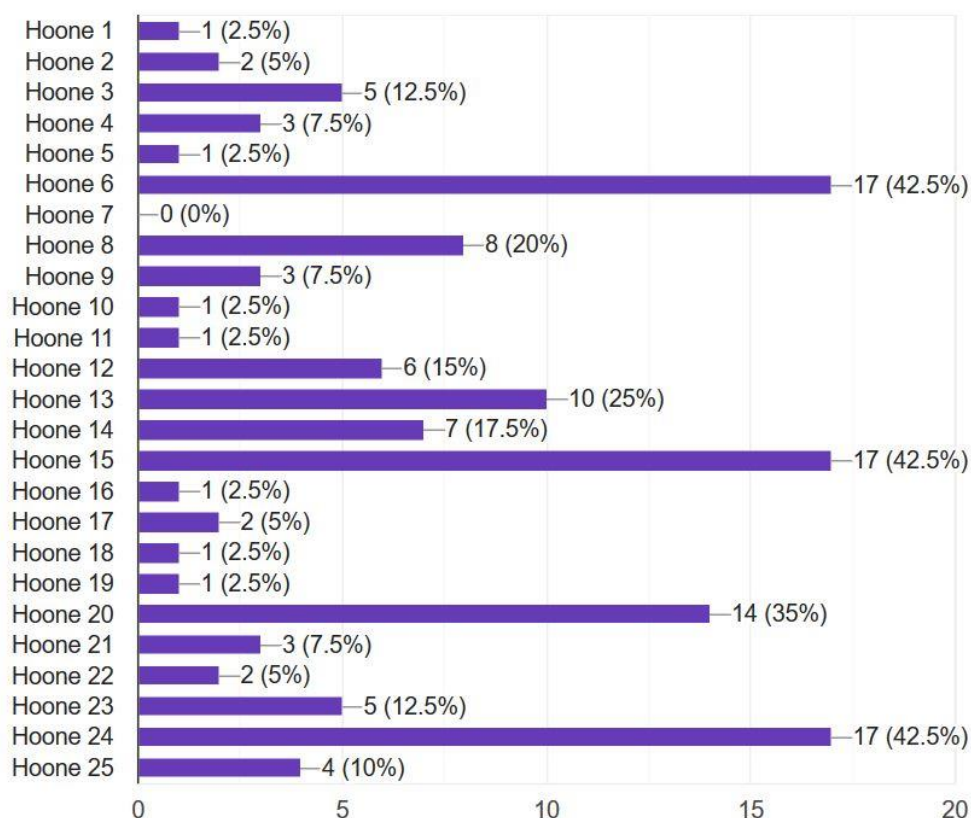
Valisin kaks hoonet, millel (mulle tundub) on tulevaste remontide käigus palju kaotada. Esiteks Suurupi teelt paistev suur valge maja, mille ühest kõrgemast osast eendub see ilmelik viltune metallkonstruktsioon. Ja teiseks punase puitfassaadiga maja.

Esindavad 1970-1980-ndate funktsionalismi ja postmodernismi. Kordumatud ja jätkuvalt hea vaadata.

need on sellest valikust moel või teisel sellised, mis on ilmekas läbilõige unikaalsetest ehitistest tol perioodil- nii tüüpilisi kui eriilmelisi šedöövreid. postmodernism on omamoodi nihestunud arhitektuur, kus identiteediotsingud varasematest perioodidest lasti läbi nagu mingi muunduri ja tulemuseks oli veider, tavainimesele sageli ka raskelt mõistetava arhitektuurikeelega majad. minu meelest see kollaaz ilmekalt näitab, milline sulatusahjust võljunult toonane käekiri oli ja neist võib järeldada ka millistest stiilidest on inspiratsiooni ammutatud.

2. Spetsialistide küsitluse statistika (mis hoones elaksid):

40 responses



2.1 Spetsialistide küsitluse kommentaare (mis hoones elaksid):

Koduna eelistan traditsioonilisemat arhitektuurset lahendust, st peale 1 ei leidnudki sobivaid.

Huvitav sakraalhoonele omane vorm, akende paigutus ja kuju lubab eeldada, et hoones huvitav valguslik lahendus. Hoone harmoneerub arhitektuurselt ümbritseva keskkonnaga. Tundub kõige mõistuspärasem, kuigi see on kategooria, mis pole õige postmodernismi hindamisel :)

*Kõige meeldivama väljanägemisega ja veel enam-vähem mõistliku pinnaga
Valitud hoonete maht tundub mõistlik, ühe saaks üle värvida:)*

need on kõige rahulikuma väljanägemisega elamud, mis valikus olid

*Valik on tehtud kõige väiksemate ja enam-vähem sümpaatse arhitektuuri järgi
Proovisin valida lähtuvalt praktilistest kaalutlustest, et oleks piisavalt valgust ja et maja ei oleks üleliia suur. Teisteks kriteeriumiteks olid hubasus ning pretensioonitu stiil.*

*suutsin valida vaid ühe. ei soovi elada nii suures majas, mis ei asu linna keskuse lähedal.
ebaökonomne igatepidi.*

Ausaltöeldes ei tahaks üheski neist elada, kuid valitud hooned näisid teistest ehk praktilisemad, kodusemad ja tagasihoidlikumad.

Elaksin hea meelega hoones 22

hoone nr 22 - mahutab paljusid ja lõbus peitust mängida, vanema generatsiooni jaoks on alati võimalik piirduda 1. korrusega. Ainus viga - õueala paistab olema napp

Ohh, need kõik nägid välja nagu Lollidemaa unistus. Valisin viis tagasihoidlikumat, mis nii väga silma ei paistnud. Hoone nr 20 meenutas natuke Inglismaa 20.-ndate modernismi või sellist maja, mis sobiks Poirot'i võttepaigaks:) Meeldinud hoonete puhul proovisin kumeruste, tornikeste, akende jm järgi aimata ruumistruktuuri ning kas see võiks mulle meeldida. Kumerused ning klaaspinnad, lintaknast paistev männimets - why not!

Tegelikult ei ole ma kindel, et üheski neist sooviksin elada :) Aga pildi järgi tundusid need viis väheke põnevamad.

Valisin ainult ühe, sest rohkem ei meeldi mitte ükski nendest.

Liiga palju ilutsevaid tornikesi ja katusest väljaulatuvusi pigem ei sümpatiseeri. Meeldivad pigem kompaktsemad selgema joonega hooned, millel tundub, et on ka mingi loogika. Need, mida ei valinud, on minu meelest liiga nõretsevad ja rahatud.

Piisavalt lakoonilised, rahulikud vormid ja mõjuvad elamiseks hubaselt. Punane sai valitud, et oleks ka pisut edev, kuid samas elegantne hoone

3. hoonel meeldivad rõdud, lihtne klombitud kivist fassaad (vastupidav) ning lihtsamad vormid, s.h. torn. 4. Hoonel samuti vastupidav ja ilus fassaadikivi. Lihtsamad vormid, kuid siiski omapäraselt liigendatud. Mulle meeldivad ka kumerad vormid. 20. hoonel meeldib lihtne valge viimistlus, rõdud ja ümarad vormid, maja on pigem kompaktne. Paljude teiste juures ei meeldi arutu kõrgustesse pürgimine ja pigem vähe aknaid fassaadil (palju treppe ja vähe valgust). Samuti on paljudel kehv ehituskvaliteet (eriti silikaadi ja tsementkrohviga versioonid. Peaaegu kõigil häirivad esifassaadil domineerivad garaaži osad (ajastu märk). Kõigi nende majade valdav mure on suur energiakulu (võimatu parandada) ja enamasti kehv ehituskvaliteet (veelekked keerukatest katustest, krohvi lagunemine jne).

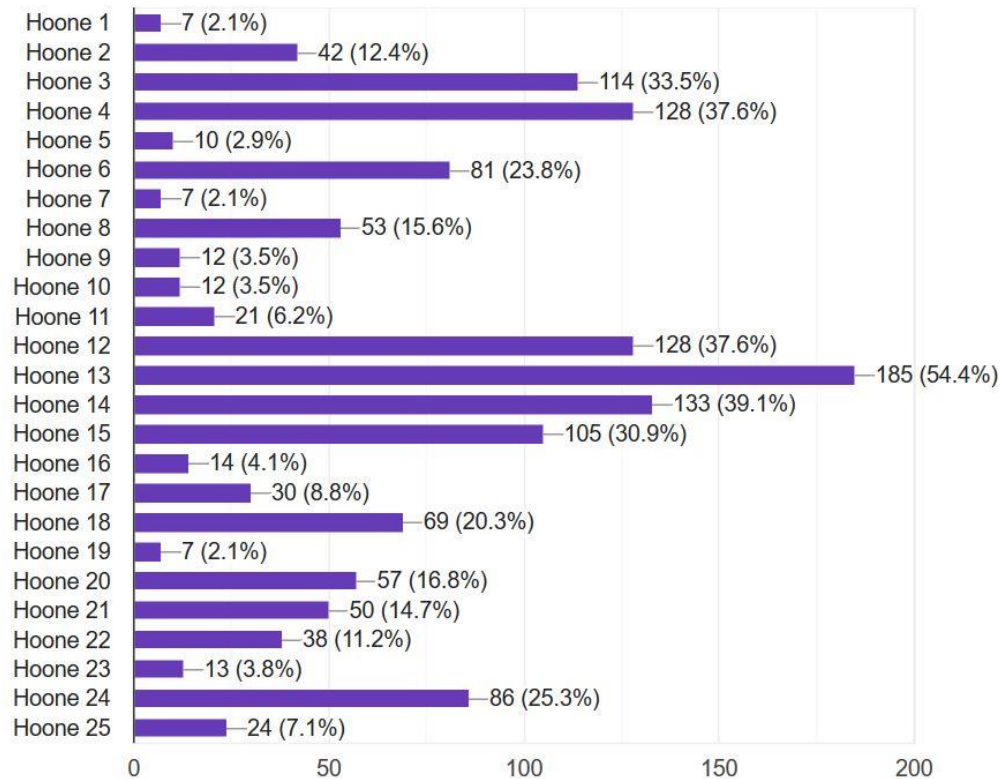
Valisin need, mis suuruselt tundusid inimlikud (parajad, mitte liiga suured) ja need, mille arhitektuur mulle meelepärane on.

Valiku tegin ainult välimuse põhjal, hoonete ülalpidamiskuludele mõtlemata. Mulle ei meeldi väga palju torne ja matsakad viited heimat-stiilile.

need on valikus küige väiksemad (kompaktsemad) ja minu jaoks nunnumad - neid on vüimalik ka täna elada, ilmsa, et peaks mõtlema hiiglaslikele küttekuludele või sellele, kuidas perekond õhtu lõpuks veedaks koos aega (eraldusvõimalusi on nii palju).

3. Teiste inimeste küsitluse statistika (mis hoones elaksid):

340 responses



3.1 Teiste inimeste küsitluse kommentaare (mis hoones elaksid):

Valisin sellised, millel natukenegi valgust oli. Kõik majad olid ebaratsionaalselt suured, neil oli vähe valgust, kehv ehitus kvaliteet ning põhjendamatu tilu-lilu (tornid, sambad jms). Kui aus olla siis ega tegelt ei elaks ka nendes viies mis valitud sai.

Valik sai tehtud ilmselt hinnates fassaade ja milliseid huvitavaid ruumilisi olukordasid need võiksid tekitada. Megatornimaju ei valinud, sest tõenäoliselt seal sees valitseb keeruline ruumiline kaos, samas valikud, mis sai tehtud väljendavad mingit tervikut rohkem või vähem.

Ükski hoonetest ei olnud oma toretseva stiili tõttu minu maitse, kuid valisin välja veidi tagasihoidlikumad majad. Siiski olid needki enamjaolt liiga suured, liiga väikeste akendega, liiga oma ajastu nägu ja seda mitte kõige paremas mõttes

Valisin need viis, sest need olid teistest veidi väiksemad majad ehk siis mitte liiga uhkeldavad või liiga suured. Jälgisin ka, et aknaid oleks piisavalt ehk siis valgust tuppa pääseks.

They are all ugly buildings. Most are constructed from cold concrete, but a few use warmer brick. Some appear to have been designed by a committee, but some have integrity. Some appear to have been built in stages as finance allowed: they shout 'I am one of capitalist Estonia's success stories'. My preference is for those who convey the message: 'I am a home, not a prison. Please one in!'

Tegelikult ei meeldi eriti ükski nendest majadest, aga kui valima peab, siis teeks sellise valiku. Tornikesed ja kaarekujulised aknad-uksed ei ole päris minu maitse. :)

Ka valitud viiest on tegelikult meeldivad vaid 1-2. Ei meeldi lihtsalt selle ajastu stiil - tundub killustatud, närviline ja sageli leiab hoonetest mittedobivaid geomeetrilisi kujundeid. Ajastust leidub ka tasakaalus ja kenasid lahendusi, aga need on äärmiselt harvad.

Oma valikud tegin peamiselt silmas pidades 2 aspekti: 1) Turvalisust - et kui näiteks majal või hoonel polnud aeda ette ehitatud, siis välistasin selle, ei tundunud sellisel juhul turvaline; 2) kui suur on maja või hoone - kas ma päriselt tahaksin selles majas elada näiteks perega, kui see on väga suur ja "kohmakas". Valitud hoonete juures meeldiski enam, kui see oli pisemat sorti, aiaga ning korras fassaadiga.

puhtalt välisel vaatlusel tunduvad need 5 hubasemad, kui ülejäänud (ko)lossid. samas, kõik oleneb (minu kui sisearhitekti jaoks) siseruumidest. võimalik, et ka kõige koledama välimusega maja sisse saab luua imelise interjööri.

Üritasin leida mõned, millel vähem torne. Midagi pisemat, tahaks hoomatavat eluumi.

they have the quality of mixed fairy tale look and minimalism. illustration like

Näevad kõige neutraalsemad välja. Võib-olla on antud hoonete puhul raskem öelda, et nad on 80. või 90. ehitatud. Nad võivad kuuluda ka teisse ajastusse.

Need meetutasid kõige rohkem hoonet, mida võiks koduks kutsuda.

Mõnel oli sümpaatset fungilikku joont (nt nr 20). Välistasin liiga pompöössed, liiga pimedana tunduvad (vähe või väikesed aknaavad) ning täiendava välise viimistluseta silikaattellisest või kiviblokist välisseintega, kuna need on ebasümpaatsed materjalid mulle.

Meeldis: omapära ("veidruse"), modernsus, kaarjad ja ümarad vormid, lihtsus (mitte liiga keeruline / ülepaistatud kujundus), pehmed ja mahedad värvitoonid. Ei meeldinud: telliskivi kasutus, punane katus, liiga palju pruune toone ühel hoonel (ühel konkreetsel - sellel, kus pruun puitaed on ees), Udu tn valgel majal punased aknaraamid ja

garaažiuks (jätavad liiga kommertsliku mulje, must või puidupruun sobiks paremini), viimasel hoonel vajaks aed vahetamist ning välisfassaad remonti, kuid isegi sellises seisus on see lummavalt kaunis maja.

raske oli valikut teha. Püüdsin leida maju, mis kõnetaksid, mis oleksid kodused. Valiku tegin selle järgi, mis asusid roheluses ning olid vähegi praktilised elamiseks, oleks valgust majas ning mitte ebamõistlikult suured.

Leidsin suure vaevaga 4. See arhitektuur on ikka väga kahtlane.

Olid huvitavama lahendusega, kui lihtsalt kast, milles elada

"Tornidega" hoonete puhul (nn Lollideküla majad) - meeldib kõige üleküllasus, teeks näiteks lugemistoa ühte torni. Teiste majade puhul meeldisid ümmargused aknad ja kumerad seinad (eeldus, et ei ole sellist "tüüpimaja" tunnet kui seal sees elada).

Eelistan minimalistlikumat lähenemist, igasugused tornikesed ja sopistused jätaks pigem ära, ühtlasi pole see siseplaneeringult väga praktiline. Seega valisin hooned, mis olid minu silmale esteetilisemad ja tundusid praktilisema põrandaplaaniga olevat. Pidasin silmas ka akende rohkust ja paigutust. Samas valiksin pigem veidi erilisema kujuga maja kui lihtsalt kasti, need 5 tundusid väikse kiiksuga olevat.

Mina valisin klassikalisemad majad mis moest ära ei lähe. Vältisin utoopilisi ja veidraid juurdehitisi ja ümaraid seinu.

Konkreetsete hoonete puhul sai valiku tegemisel määravaks, et nad tundusid teistest kompaktsemad, samuti meeldivad mulle veidrad ümarad vormid. Pole küll ekspert, kuid oh õudust, mis ehituskvaliteet! :)

Valisin ausalt enda jaoks viis kõige vähem jubedat hoonet. Suur faktor oli ka hoone ümbrus. Aga valik ei tulnud kergelt: hea meelega poleks ühtegi linnukest pannud.

Tavaline hall tellis jätab kõleda ja külma mulje. Need majad näisid soojad, armsad. Tähtis on ka aed, paljud neist olid roheluse keskel, nagu metsa peidetud. Muinasjutuline kujundus on samuti tore, lihtsad kuubikud on trööstitud.

reaalselt 10 minutit nuputasin ja valaisin, ning siis nägin, et nr 20 küljes on eriti nunnu kasvuhoone ja maja ise kaugelt vaadates meenutab pisut ka mõnd 1920-1930 rajatud hoonet.

Suutsin valida vaid kolm, milles oleksin nõus elama. Märksõnaks "mõistuspärasus".

Hindan lihtsust, kindlasti mõned konarused mõne maja juures arhitektuuris ei meeldi, aga kui saaks siis elaks nendes küll.

meisterlikult välja tootatud geomeetriad nii lihtsalt mahukompositsiooni mõttes kui ka huvitava, argirutiini murdva läheluruumi mõttes.

Enamus nendest hoonetest näevad liiga uhked välja. Eeslitaksin väikest, armast ja hubast elamut, millel oleks mõni väga eriline omadus.

Kaks kolmest on välimuse poolest, ülejäänud pigem asukohast - mets on ümber.

Oluline oli loodustlähedus (tundus vähemalt), naabrite kaugus ja mitte liiga suur maja palun.

Valisin hooned, mil oleks piisavalt aknaid vähemalt esifassaadil - et oleks loomulikku valgust. Võimalik, et teistel olid aknad hoopis hoovi poole ja täitnuks ka seda kriteeriumi. Lisaks lähtusin sellest, kui inimhõõtmelise majaga on tegu (valdavalt tohutusuured projektid) ja kas on aed olemas. Ekliktikat on kõigi nende hoonete juures kõvasti!

tundub, et valisin pigem traditsioonilisemad, meeldis, kui oli palju aknaid/suured aknad, rõdud. ei meeldinud need hooned, mis olid kummalise kujuga/väga silmatorkavad. kõik oma mahu poolest liiga suured, eelistaks elada väikses armsas hoones

Tagasihoidlikumad ja ei ole muinasjutu torne ehitatud nendesse :)

Ausalt öeldes oli valikut väga keeruline teha, sest ükski hoone polnud otseselt lemmikstiili. Eelistan pigem lihtsust.

Leidsin heal juhul ainult ühe. Seegi selleks, et midagi välja valida. Viit maja kuidagi ei tule välja, kõik on jubedad.

Kõik need on hooned on ilma harmooniata. Proovisin valida sellised, mis oleksid kõige hubasemad/harmonilisemad väljast.

Meeldib natuke väiksem ja tagasihoidlikum maja, võimalusel mitte tellistest fassaadiga (koristamisest elamiskuludeni). Samas pole ka ruutmaja austaja.

Raske oli! Sürr komplekt maju! Sain pilte sirvides aru, et rakendan neid hinnates üsna eri kategooriaid - mõne pildi juures hakkasin (lisaks üldmuljele) kohe mõtlema materjalidele (et need küll kvaliteetsed olla ei saa!), teiste puhul läks mõte hoopis maja üüratule suurusele (ebapraktiline, ei võtaks!) ja kolmandatel mõtlesin hoopis vahetu ümbruse peale (puud jah,

normaalse tihedusega asustus jah, lagedus ei). Valisin vist selliste printsiipide alusel nagu KAS lihtne väikse vungiga VÕI nii kummaline, et juba omamoodi äge.

Neis tundus olevat kõige rohkem valgust ja hoolitsetud aiaosa. Privaatsust võibolla ka. Hea meelega ei elaks sellistes kolemajades tänapäeval- kindlasti energiakulukad ja sõbrad arvaksid, et mu otsustusvõimega pn midagi lahti :)

Selle ajastu majad on imekoledad, ilma liialdamata. Minu valikus on majad, mis on võimalikult minimalistlikud pakutavast. Eesti kliimas ei ole minu arvates üldse põhjendatud sitside ja satside lisamine majale, liigne energiakulu hilisemas perioodis. Mida kompaktsem ja praktilisem, seda parem.

Väiksemad majad on ökonoomsemad

Ei meeldi väga suured hooned, tekitavad kõleda tunde. Valitud said hooned/pildid, mis tekitasid rohkem hubasust. Vältisin nõialossi hooneid.

Kõik olid jubedad, aga valitud 5 oli nendest kõige vähem koledad.

Üsna koledad ja ebapraktilised hooned olid valitud. Valisin need, kus oleksin nõus elama. Küttekulude peale ei taha mõeldagi.

Huvitav välimus, teistsugused!!!

Kõik majad olid minu jaoks üsna mitte-elatavad, et mitte öelda suisa kohutavad, aga need olid natuke vähem. Tundusid arhitektuurselt vähemalt mingil määral elatavad ja mis peamine - huvitavad. Ja mitte ainult "... huvitavad", nagu need "lollidema" ime-eramud.

Valikutest meeldis kõige enam hoone nr. 13. Oma viie hoone valiku põhimäärajaks oli liigne suurejoonelisus, samuti ka kohatine maitsetus. Valida oli raske, kuid peale hoone 13 said valituks ka majad, mis olid metsale lähedal.

Kõik olid jubedad, aga need olid kõige vähem jubedad.

Meeldivad suuremad aknad, kaarjad seinad (akendega), hoone kerge liigendatus (aga mitte palju sakke ja torne jms), vintskapid, rõdud. Meeldivad viilkatused, aga neid polnud piltidel palju. Meeldib fassaadil paari erineva viimistluse kombineerimine.

Tegelikult ei sooviks mitte üheski neist elada, valisin hooned, mis kõige vähem jubedad olid ja millel oli palju aknaid, mis võiksid muuta interjööri valgusküllaseks, kuid oli kõige vähem ekstravagantseid tornikesi.

Vanurina eelistan ühel tasapinnal e ühekordseid elamuid, vältimaks treppidel turnimist

Valisin pigem väiksemad majad, mille ümber oli naha rohelist. Väga keerukad tornide ja võlvide kooslused ning suured pinnad töötavad suuri halduskulusid ning tihtilugu ei näe seesugused hooned ka minu silmis väga kodused välja.

Valisin toreда arhitektuurse lahenduse ja voolava joonega maju, sest need näevad lõbusad välja. Eriti meeldis maja nr 21, mille aia joones peegeldub maja lustakas kaaraken (rohelist sellel pildil kahjuks jällegi nappis). Ei valinud väga arhitektuurselt ekspressiivseid maju (osad on ikka täiesti vapustavalt ägedad), sest mõjuvad kodu jaoks liiga betooniselt ning külmalt.

Pole liiga kõrged. 3 korrust palju trampida. Paarismaja puhul peab naaber minuga arvestama.

Põhiliselt võimalikult väikse pinna ja ruumi maksimaalse kasulikkuse järgi. Esiteks ei tundu mulle kuigi mõistlik elada lossis, mida on vaja pidevalt hooldada. Teiseks on igasugused tornid, sopistused ja eenduvad ruumiosad kasutuslikus mõttes liiast. Kuigi täielik kuubik oleks ehk mõneti kõige optimaalsem ruumiliselt, siis oleks see samas üpris näotu. Tõde on kusagil vahepeal.

Kõik variandid päris ekstreemsed, head leiud! Valisin minimalistlikumad/tavalisemad, suuremate akendega majad. Ühel oli kasvuhoone ka. Samas võib-olla tuhande erineva tornikesega maja oleks ka huvitav, aga tundub et sellisel tõenäoliselt liiga palju nurkasid kust ämblikuvõrke pühkida.

Tegelikult ei meeldiks üheski neist elada, vähemalt selle pildi põhjal, mida nägin. Aga valitud majad olid kõige nõ traditsioonilisema välimusega. Aga ükskõik millise neist ostaks, siis ehitaks ümber. Kindlasti teeks aknad suuremaks.

Need on valmis ja neis on mingitki stiili. Ülejäänud on sellised, et hakkame kuskilt ehitama materjalist mis kätte satub ja vaatame mis välja tuleb. Mõni neist on ka üle mõistuse suur.

Valitud hooned olid ebarõvedamad kui teised. Hindamisel pidasin silmas ehituskvaliteeti, arhitektuuri unikaalsust-julgust ja hoone suurust.

Mulle meeldivad lapikud katused, kuhu saaks laua ja toolid viia ja mõned taimed ka, et saaks seal hommikuti kohvi ja õhtul veini juua ja tähti vaadata. Suvel vaataks langevaid tähti, talvel virmalisi. Igasugu sopid ja tornid meeldivad ka, näevad jaburalt uhked välja, aga kujutan ette, et toad maja sees on laheda planeeringuga. Mulle ei meeldi liiga neljakandilised majad,

tunduvad igavad. Ruumi on küll palju, aga liigne avarus rõhub. Toad on ka kindlasti siis neljakandilised ja igavad. Kodu võiks ikka põnev olla!

Veljo Kaasiku sõbra maja on niisamuti tore, samas ka yldarvestuses elatav. Teised neli valisin ka hubasuse ja kodususe järgi. Osad variandid meenutasid kabelit/ kirikut või tundusid liiga mastaapsed, mistõttu ei mõjunud kodusena.

Tundusid natuke lihtsama ja kodusema välimusega olevat (kuigi ausalt öeldes oli viie sobiva maja leidmine üsna keeruline, kaks-kolm leidis kergemini). Üldiselt jäid silma veidrad konstruktsioonid ja lahmakad hooned, mis ei jätnud eriti hubast muljet.

Vaevu leisin ühe. Õudne!

Valisin hooned, mille fassaadid olid hooldatud (lootan sellest, et värske hooldus = värskete seaduste alusel piisava isolatsiooniga tehtud renoveerimine), mis olid privaatsust pakkuva aiaga, mis olid pere-elamuks mõistliku mahuga, mille eklektiline välimus ei viidanud täiesti hooletule planeeriMATUSele. Olen isoleerimata ja tarbetult suure lossiga kokku puutunud Kadakvälja tee 21, julgen kõigile sellist haljaava-haltuura-kõrvalepandustkokkulöödud losse mitte soovitada.

kõik koledad mcmansionid. aga valitud olid kõige talutavamad.

Meeldib nende välimus: huvitav arhitektuur, modernsus, mitmel nendest on põnevad tornikesed jms. Otsust mõjutas ka esmamulje ümbrusest, nii palju, kui seda piltide pealt näha oli. Kriitika poole pealt sooviksin päriselt elada väikesemas majas, mida oleks lihtsam hooldada.

Paistavad huvitava põhiplaani. Osadel tunduvad olevat poolkorrused, mis mulle hirmsasti meeldivad. Pole liiga suured ja toretsevad. 80 arhitektuur visuaalis ikka 90ndatest üle. 😊

Peale hoone 15, mis on juba isegi liialt kunstiline, meenutavad ülejäänud valitud hooned mulle arhetüüpilise kodu välis ilmet. Oma valiku tegin mõeldes väärtustele, mida otsiksin ka enda kodus. Esiteks fasaad, mis ei ole valge tellis (meenutab kolhoosi hoonet). Teiseks trepp esiükseni, millest pääsevad üles ja alla omal jalal kõik noored ning vanad. Kolmandaks kas seda hoonet oleks võimalik tulevikus ka lihtsalt müüa, kuna kinnisvara on siiski investering.

Mind võluvad ümarad vormid ja veider sümmeetria. Lossi taolised moodustised on hirmutavad, sest need kuidagi otseselt representeerivad aristokraatliku olemust.

Tegelikult ei elaks üheski neist majadest. Ei ole just 90.ndate röögatute majade austaja. Need tundusid kõige pisemad. Ja see tornidega lossi moodi maja meenutas lihtsalt Disney lossi - miks mitte.

Sellised tagasihoidlikumad, ei ole 100 erinevat torni ega akent. Ja mulle ei meeldi ka sellised majad, kus pool maja on ümmargune ja pool maja kandiline. Samuti tegelikult tellistest majad ei meeldi, jätab kuidagi külma ja pooliku mulje.

Valisin võimalikult väiksed ja tagasihoidlikud hooned, millel on samas põnevad elemendid - imponeerisid kuju ning aknad ja nende paigutus. Samas adun, et nendes majades võib olla võrdlemisi pime, aga muhedam siiski kui toretsevate tornidega hiigelmajades, mille koristamine ja korrashoidmine oleks paras ampstükk. Kindlasti mängis rolli ka ettekujutus teiste arvamusest - et ei jääks ette, et ei mõjuks liiga jõukalt ja suursuguselt.

Valisin tagasihoidlikumaid, kompaktsemaid. Tornikestega lollideküla-stiilis maja on ikka liiga hull. Vb kunagi on camp ja lahe, aga praegu küll ei oska sellist eriti kõrgelt hinnata.

Mida rohkem aknapinda, seda rohkem valgust! Akende asetus ja armsad katused on olulised. Avarus, liikumisvõimalus. Aed maja ümber loob turvatunde...Oluline on ka vaade, mis maja juurest ümbrusele avaneb. Mõõdukalt puid loob kodutunde...