

Ruumiline strateegia kogukonnakeskusele: pagulaste lõimimine ja väikelinnade elavdamine

Eesti Kunstiakadeemia 2020
Juhendajad: Tarmo Teedumäe, Toomas Tammiss

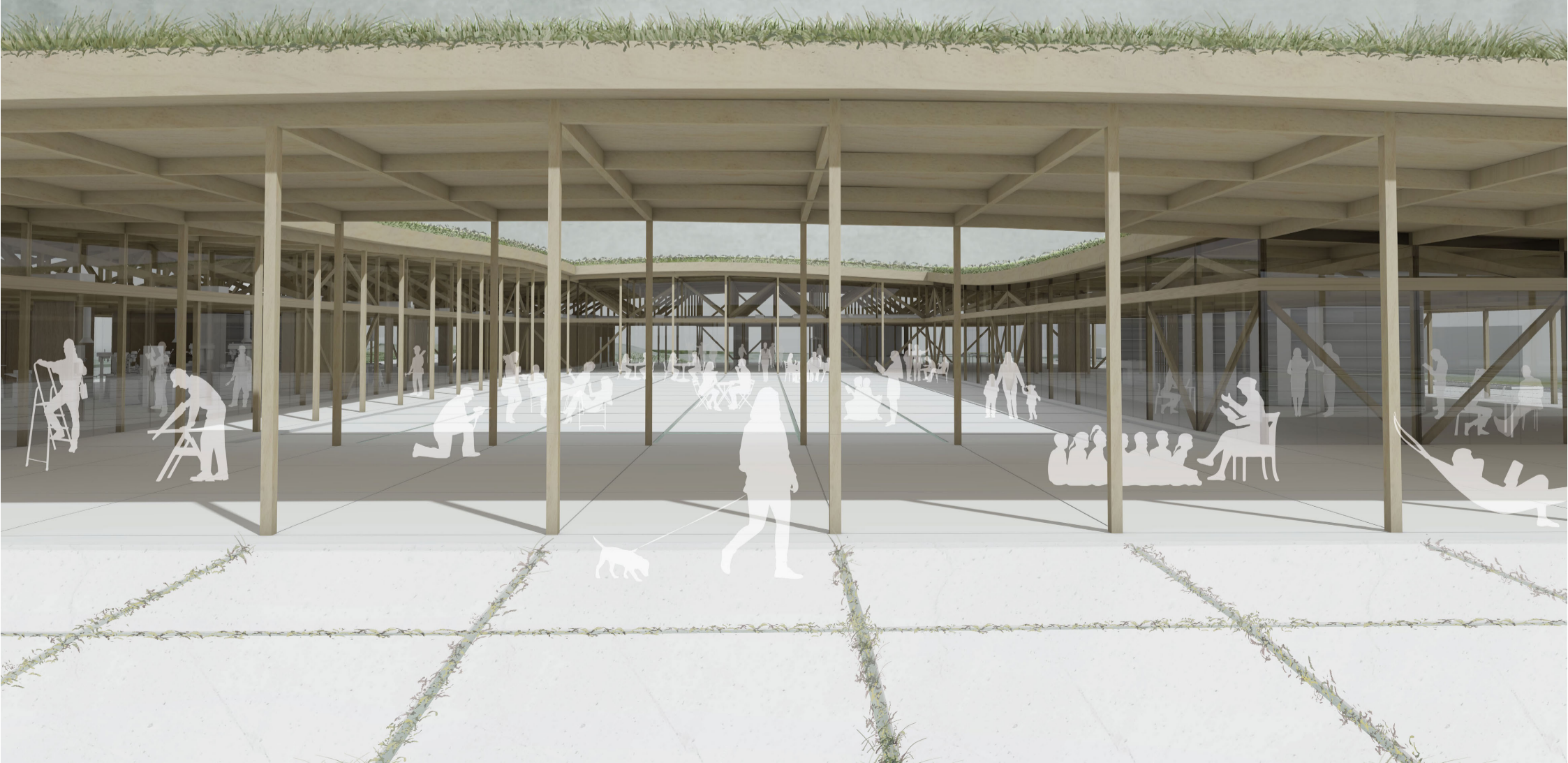
Karmen Silde

Magistritöö tegeleb kahe rahvastiku muutumise protsessiga: migratsiooni ja põgenike arvu suurenemisega ning Eesti rahvastiku kahanemisega. Linnastumisest tingitud rahvaste ränne mõjutab eelkõige meie väikeasulaid: suutmatust olla konkurentsivõimeline suurlinnadega, rahvaarvu kahanemine, teenuste hääbumine, elatustaseme langemine. Samal ajal kasvab pagulaste arv, kes vajavad turvalist elupinda. Suurenev ränne saab leevendada rahvastiku kahanemise ja tööhõpuuduse käes vaevleva riigi probleeme – pakkudes samaaegselt humanitaarset abi.

Täna on pagulastele loodud kohanemise- ja tugiteenused koondunud valdavalt suurlinnadesse. Küll aga elavad paljud pagulased ning majutuskeskustes viibivad mõõda Eesti laiali: väikelinnades ja asulates. Ehkki seal pakutav elukeskkond võib olla soodne, siis ilma tugivõrgustiku ning haridusvõimalusteta on sisserändajal keeruline uude keskkonda integreeruda. Teiselt poolt väljendub antud teenuste koondumine ka eestlaste kultuurilistes pädevustes, hoiakutes ja eelarvamustes rohkuses.

Ruumilise strateegia tulemiks pakun kogukonnakeskust. Eesmärgiks on vähemusrahvusi kaasata just kohaliku kogukonda. Keskus tutvustab eestlastele ja välismaalastele vastastiku üksteise kultuure ja kombeid, ajendab inimesi koos läbima ja looma. Hoone on üles ehitatud funktsionaalsetele ruumidele ning neid ümbritsevale vaba- alale, mida saab mitu moodi kasutada. Kogukonnakeskuses esinev variatiivsus ja adaptiivsus esinevad nii ruumiloome meetodis kui ka sisus ehk ruumis aset leidvates tegevustes.

Minu magistritöö olulisus peitub võimaluses ruumilise planeerimise abil Eesti ühiskonnas teadlikkust ning sallivust tõsta. Tuues esile integratsiooniga seotud ühiskonna valupunktid, pakun lahenduseks ruumilise lõimumisstrateegia. Selle alusel loodav kogukonnakeskus loob väärtusi nii kohalikele kui ka Eestisse migreerunud etniliste vähemustele – pagulastele, hooajalisele tööjõule, turistidele, uutele elanikele teiselt poolt riigi piiri. Tööriista alusel loodud paindlik ruum teeb meid üksteisele kättesaadavamaks, ajendab meid suhtlema ning avatum olema.

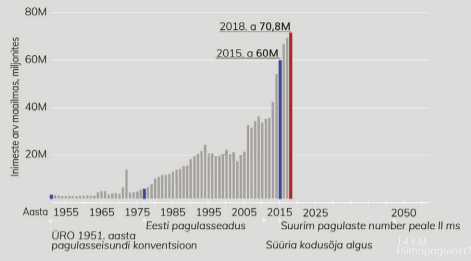


RÄNDE PROBLEMAATIKA

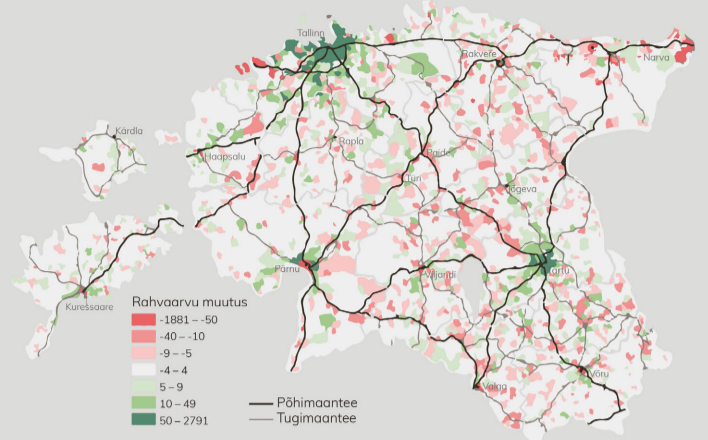
suurniviisilise rände suurenemine ja väikelinnade kahanemine,



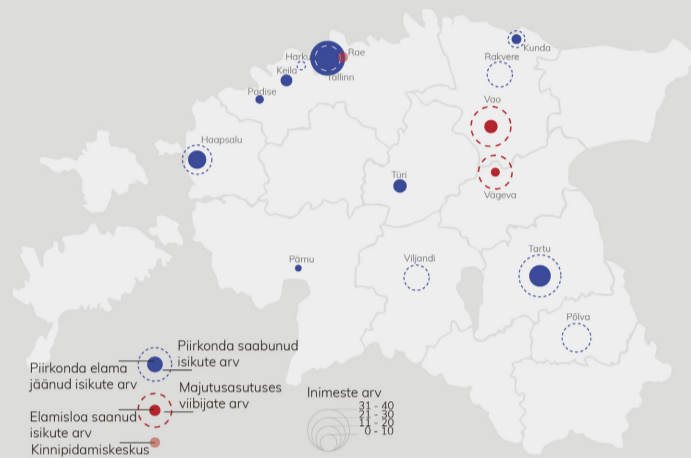
Pögenike migratsiooniteed, Eestisse saabujate levinumad kodumaad



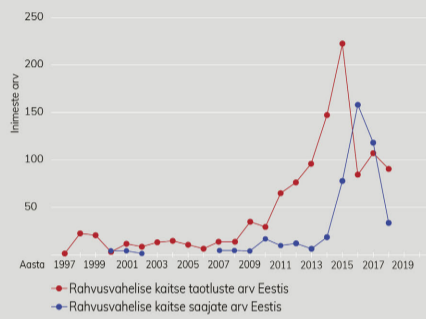
Pagulaste arv maailmas



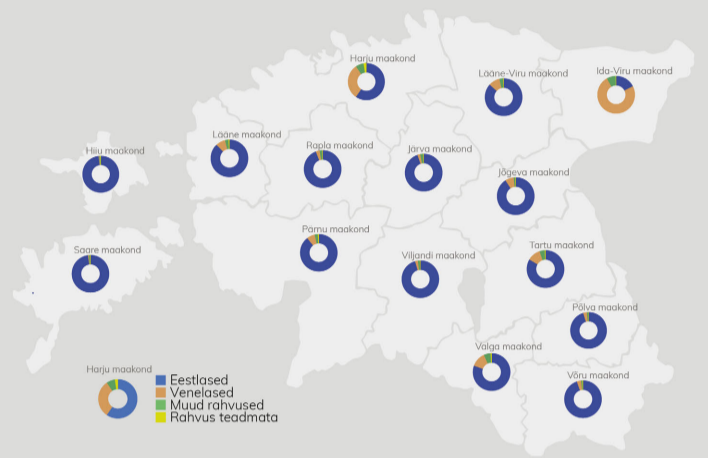
Eesti rahvastikuprotsessid: suurlinnade urbaniseerumine väikekottade arvelt (2017-2019)



Rändekava raames saabunud pagulased paigutati üle Eesti laiali elama. Paljud neist loobusid neile määratud elukohast ning kolisid linnadesse, kus on lõimimiseks vajalik tugi- ja kohanemisteenused.



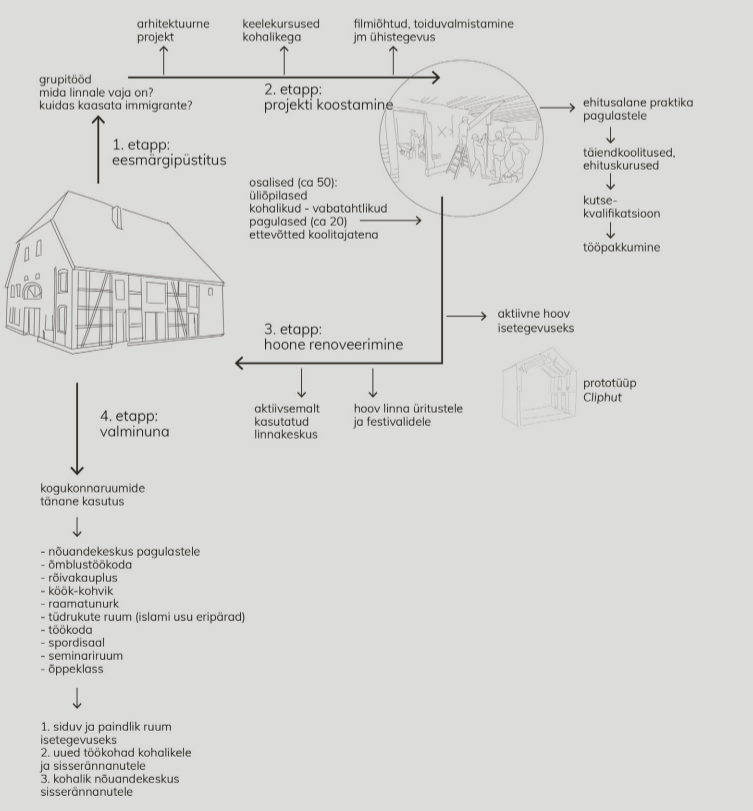
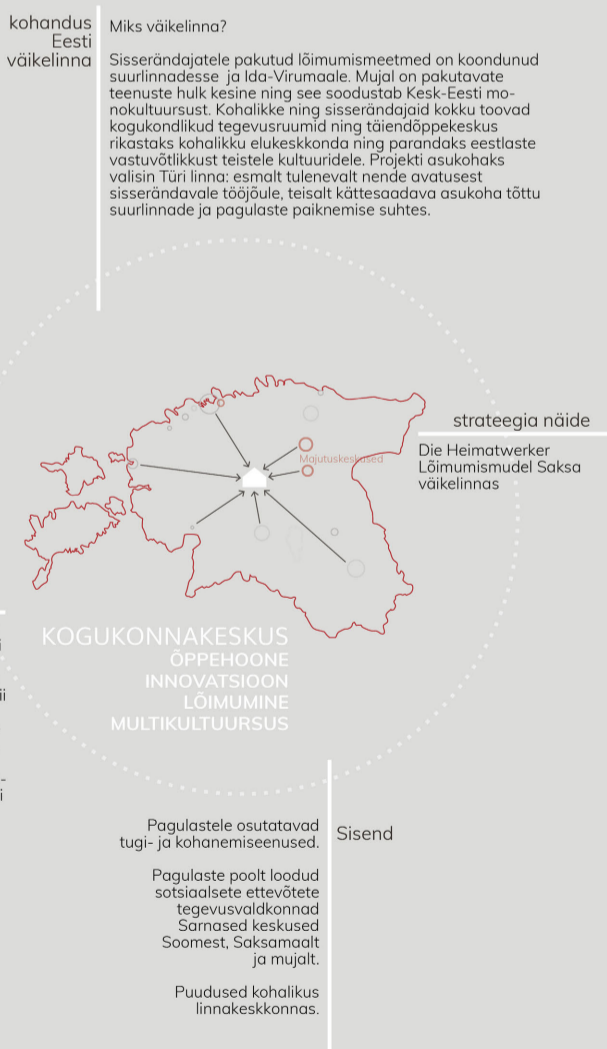
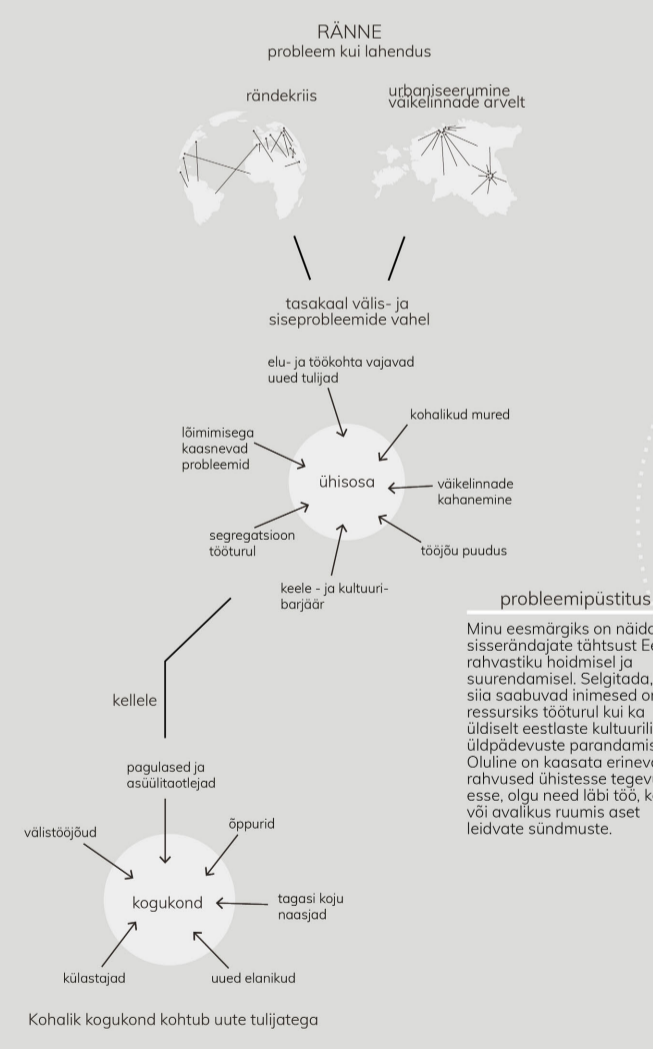
Rahvusvahelise kaitse taotlejate vs saajate arv Eestis



Monokultuurne (Kesk -) Eesti (2019)

LÕIMUMISMUDEL

sisserännanute integreerimine väikelinna kogukonda



LÕIGE A-A

M 1:100



TÜRI LINN: ASUKOHA SPETSIIFIKA

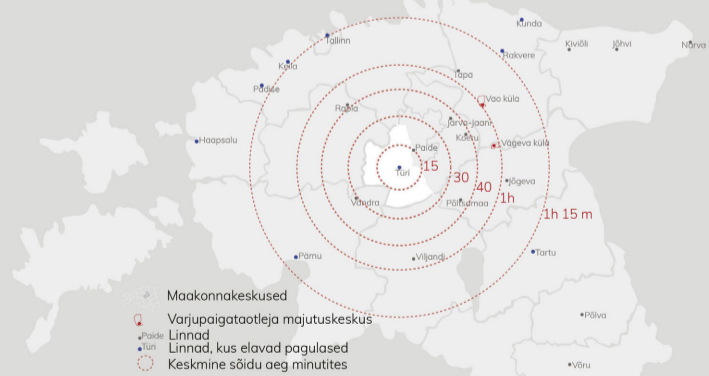
LOKUTA

TÜRI-ALLIKU

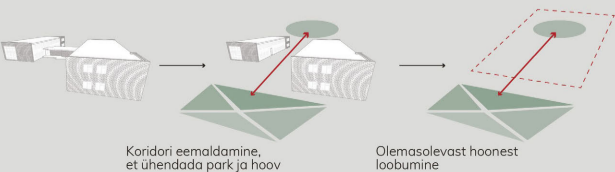
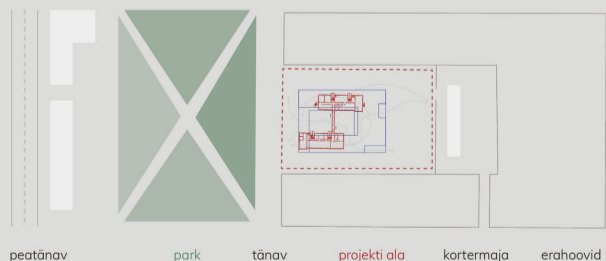
TÜRI

SÄREVERE

Türi paiknemine: transpordi ühendused teiste piirkondadega



Türi paiknemine: sõiduraadius ja paiknemine majutuskeskuste suhtes

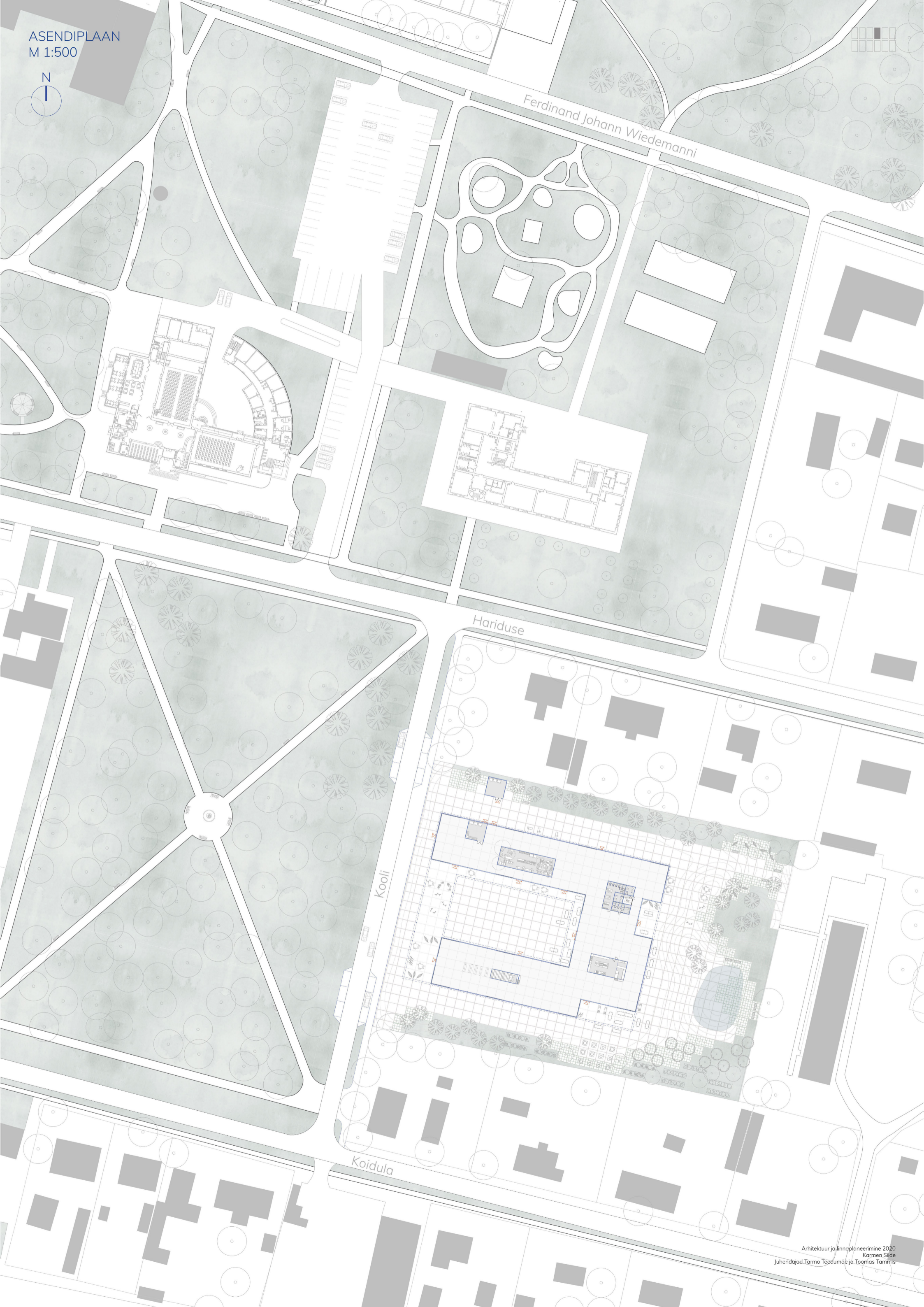


Krundi spetsiifika

Legend

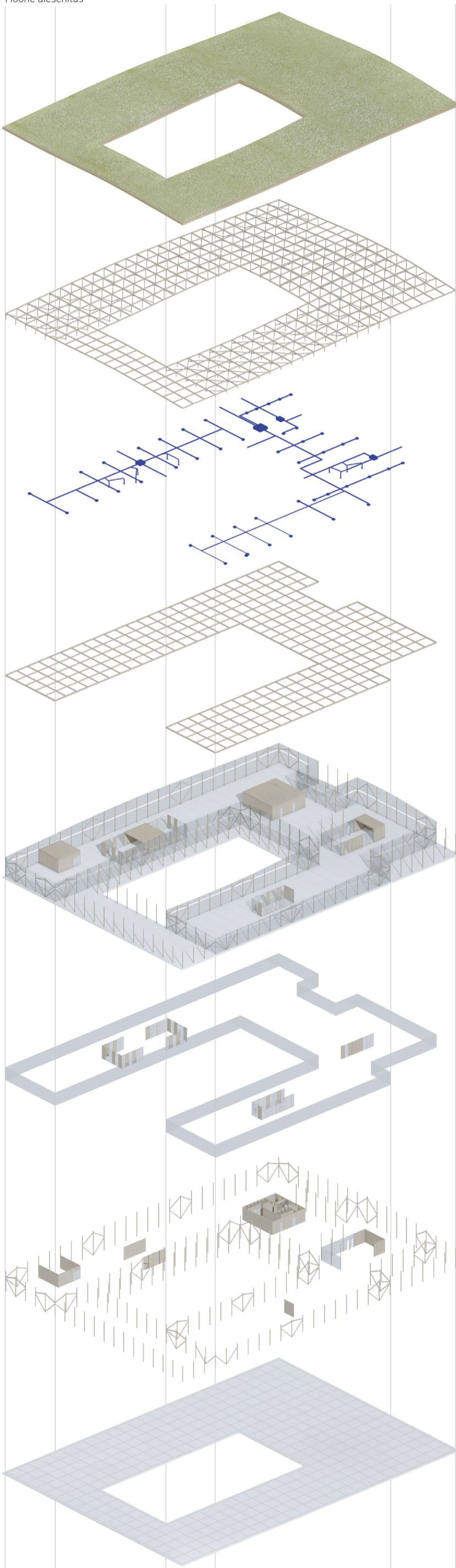
- hoone
- raudtee
- tee
- veekogu
- tänane linnapiir
- planeeritud linnapiir
- igapäevane kaubanduspind
- osalise kaubanduspind/teenus
- kool/lasteaed/huvikool
- kirik
- valia ametruumid
- transpordisõlm
- tööstuspind
- kogukonnakeskus







Hoone ülesehitus



katus

kukeharja vaip
puidust katuseviimistlus
soojustus - roovitus
vineerplaat

katusekonstruktsioon

katusetalad
toetav konstruktsioon:
vertikaalsed ja
diagonaalsed postid

taristu

ventilatsiooniseadmed ja
- torud on paigutatud kahe
talade vöö vahele

tasapinnalised talad

kannavad ja juhivad
siirdeseinu

siseruum ja välispiire

siseruumi kujundavad
funktsionaalsed ruumid
(hardware) ja avatud ruum
selle ümber (software)

siirdeseinad

siirdeseinad välisseinas
ja siseruumis

kandev konstruktsioon

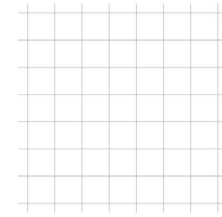
postid perimeetril ja
siseruumi seinad

betoonist põrand

betoonivugi aitavad
siirdeseinu juhtida ning
kujundavad siseruumis
aitava ruumijaotise

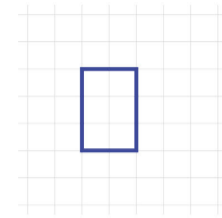
Hoone kui tööriist

3x3 grid



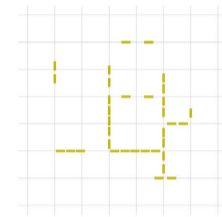
- grid on konstruktiivne
- grid määrab seaduspärasused konstruktiivsetele osadele ja siseruumi liigendustele
- grid määratleb nii sise- kui ka välisruumi

hardware



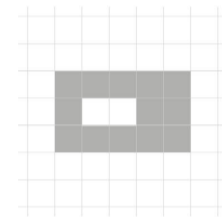
- kuju tuleneb gridist
- vajalik ruumiprogramm
- eraldatud ja suletavad ruumid
- hardware'i seinad on konstruktiivsed

software

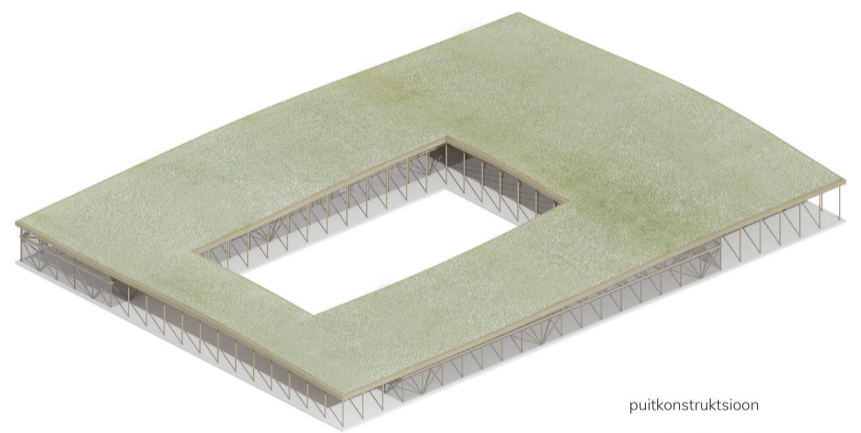


- tummade seinte vahele jääv potentsiaalne ala
- gridi abil liigendatav
- software ei ole konstruktiivne
- toetub konstruktiivsetele gridist tulenevatele taladele

kuju

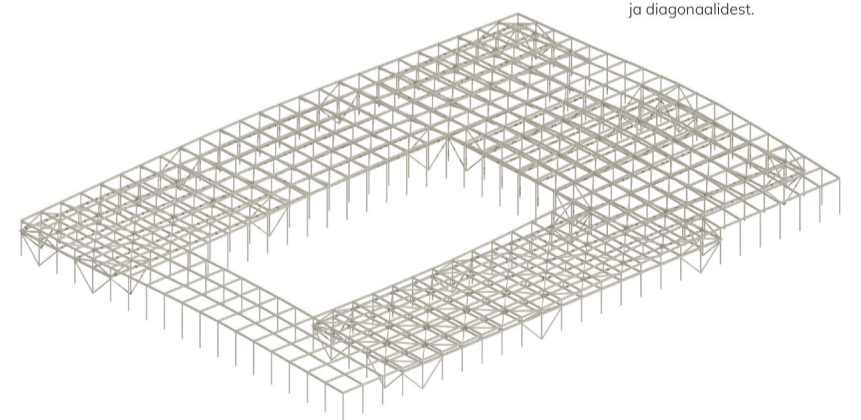


- interjöörü ja eksterjöörü vaheline piir on hägune
- kuju järgib gridi
- kuju on kohandus

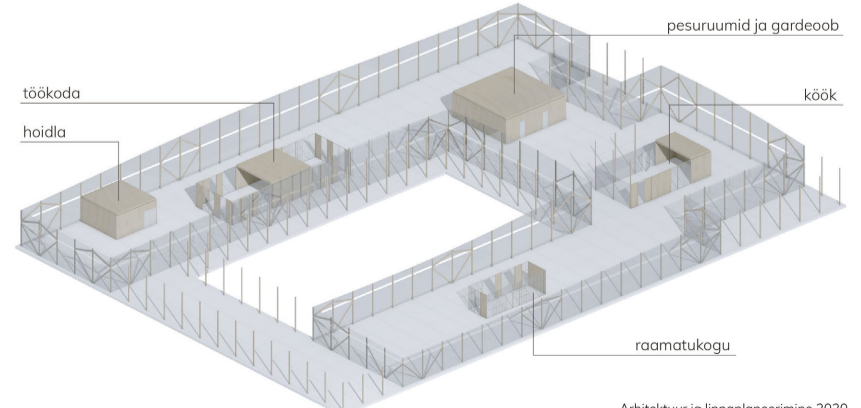


puitkonstruktsioon

postid perimeetril kannavad ruumilist fermi, mis koosneb kahest talade vööst ja neid ühendavatest vertikaalidest ja diagonaalidest.



pesuruumid ja gardeob



töökoda

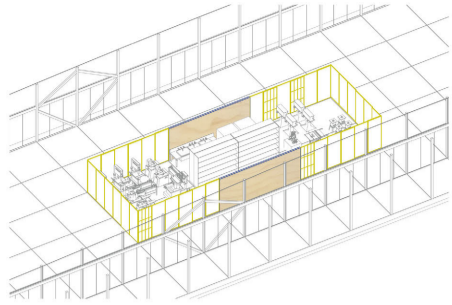
hoidla

köök

raamatukogu

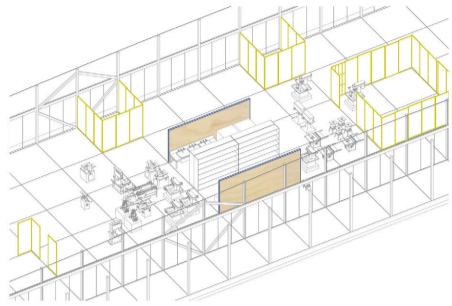
PAINDLIK RUUM

funktsionaalsed ruumid ja potentsiaalne vaba-ala, ruumide muutuvus, võimalikud tegevused

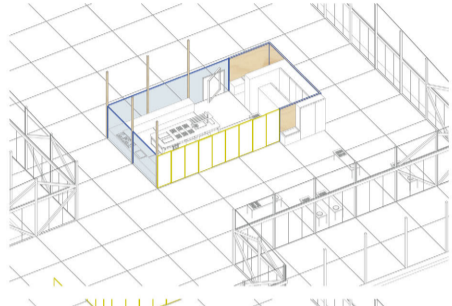


Ruumi skaala: hardware'i muutuvus

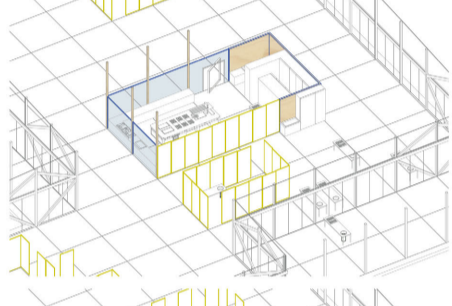
Töökoda:
I suletud töökoda



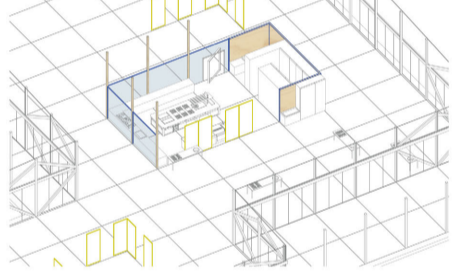
II avatud töökoda



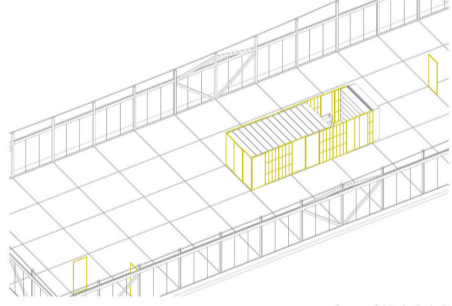
Köök:
I eraldatud köök ja avatud õppekööök



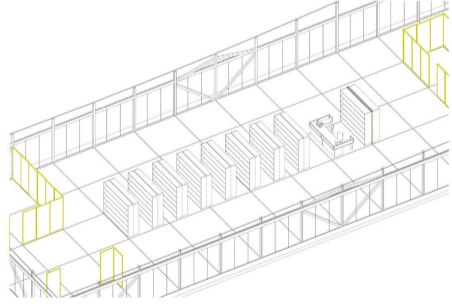
II eraldatud köök ja eraldatud õppekööök



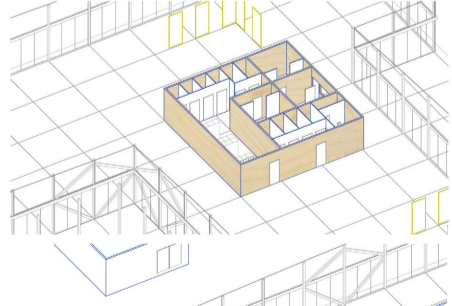
III avatud köök ja avatud õppekööök



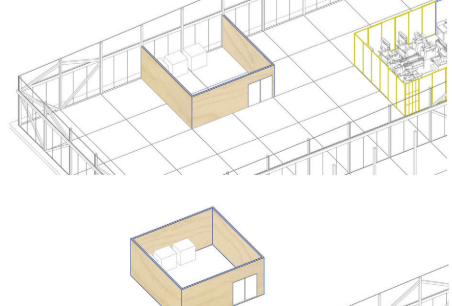
Raamatukogu:
I suletud raamatukogu



II avatud raamatukogu



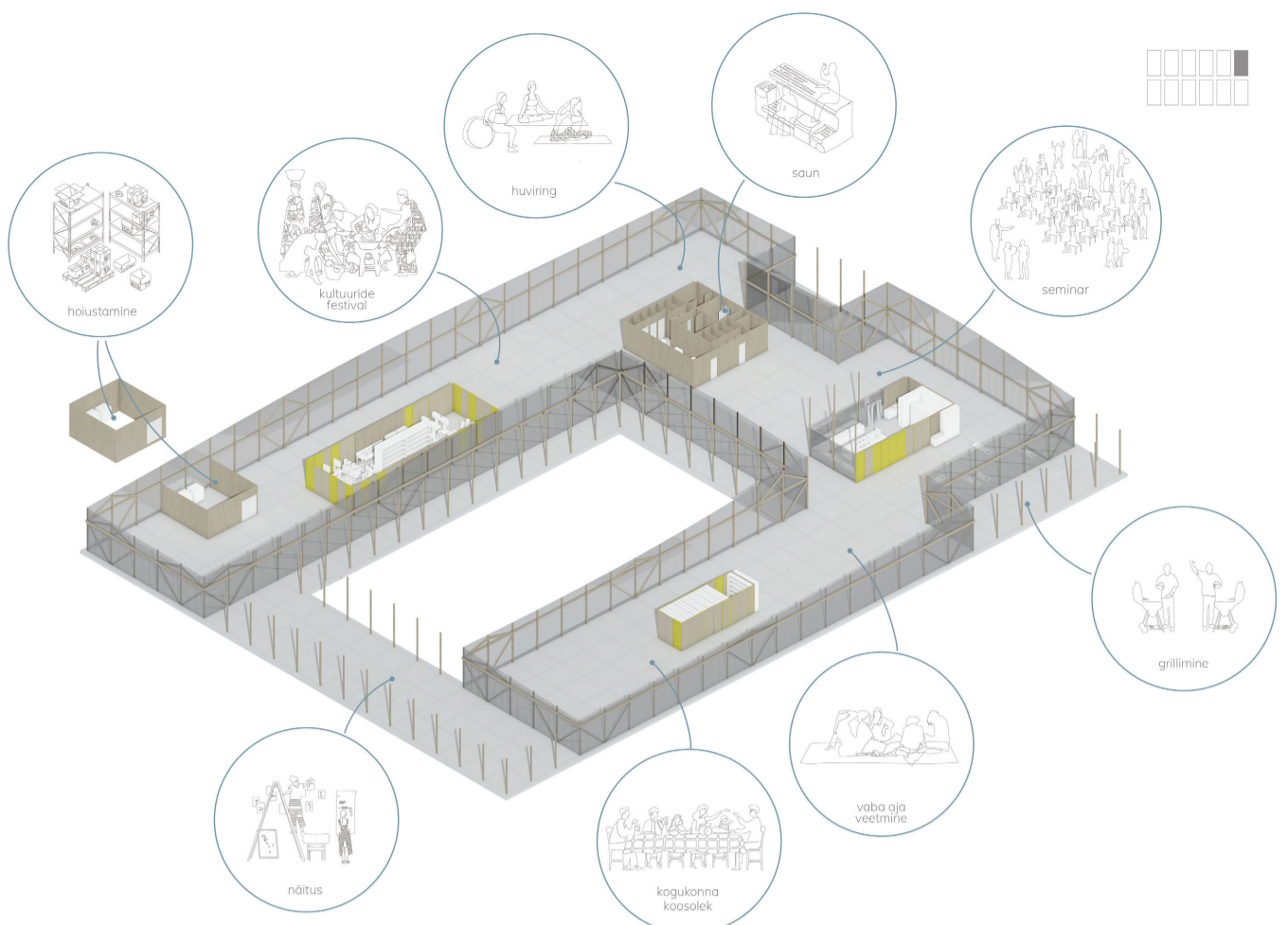
Staatilised ruumid:
pesuruumid
garderoob
tualetid
saun



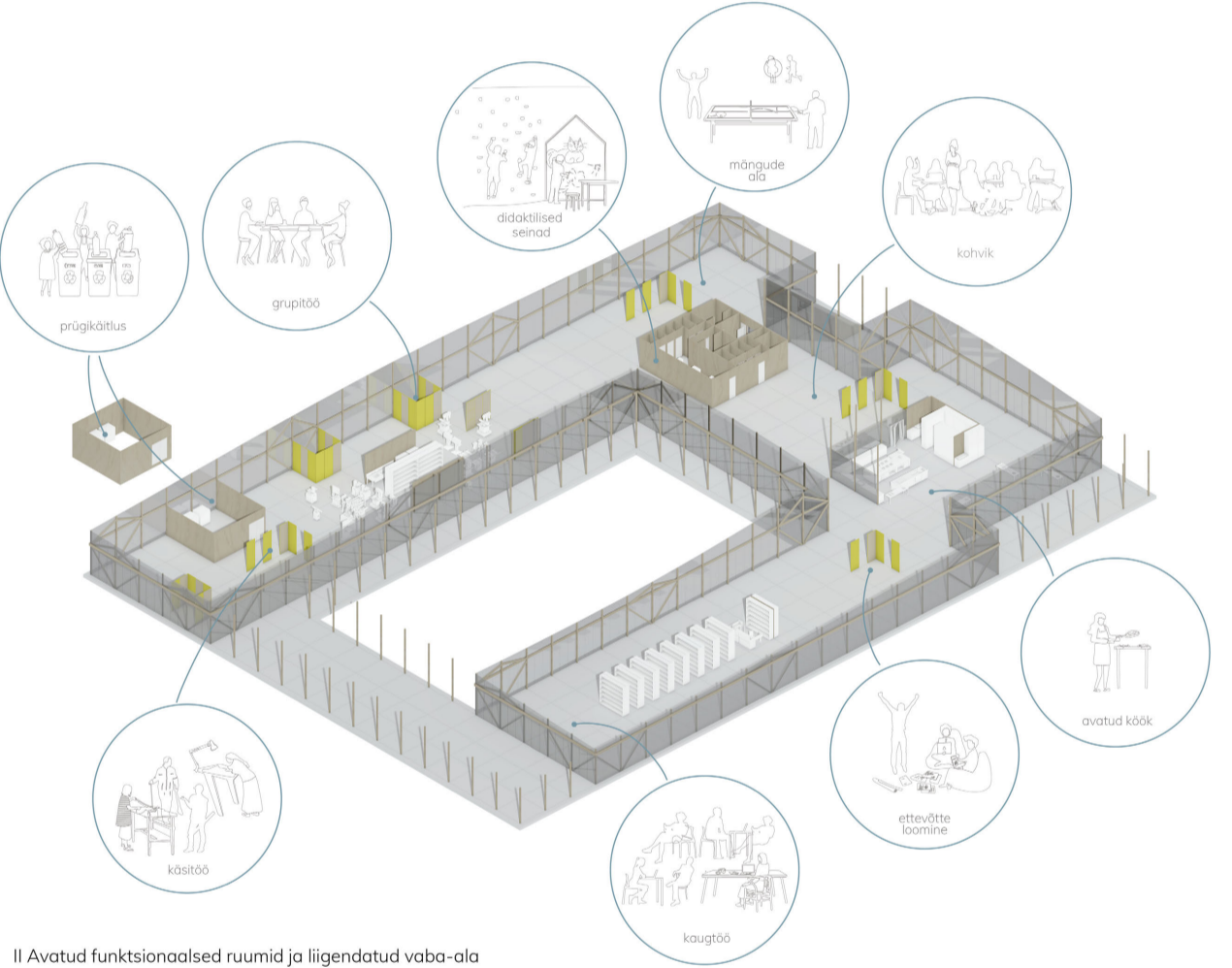
Hoidla:
pääs keldrisse
prügikäitlus
ladu



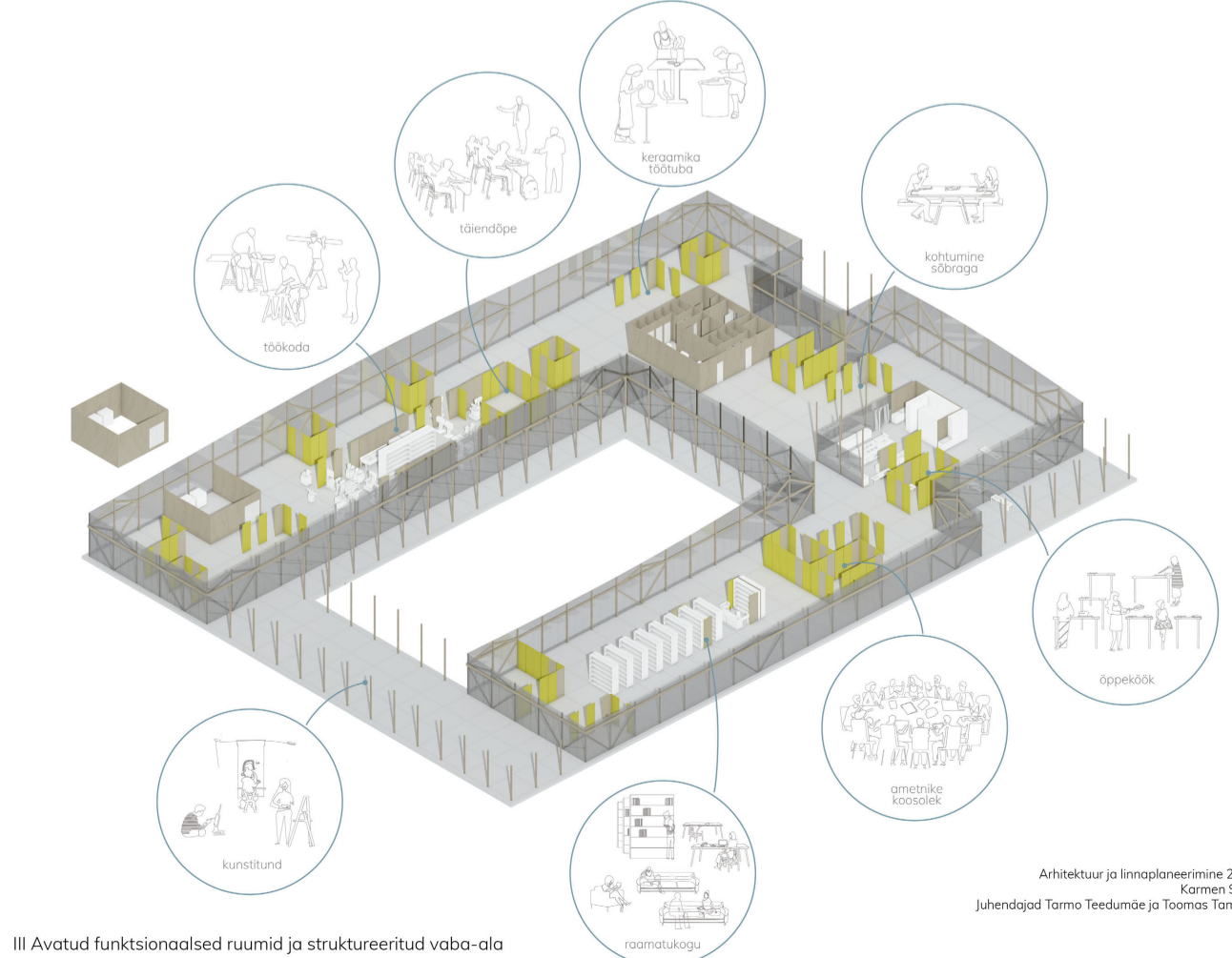
Kuur:
prügikäitlus
ladu



Hoone skaala: hardware'i ja software'i suhe
I Suletud funktsionaalsed ruumid ja avatud vaba-ala



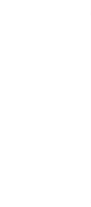
II Avatud funktsionaalsed ruumid ja liigendatud vaba-ala



III Avatud funktsionaalsed ruumid ja struktureeritud vaba-ala



Kooli tänav



kuur 36 m²

hoidla 36 m²

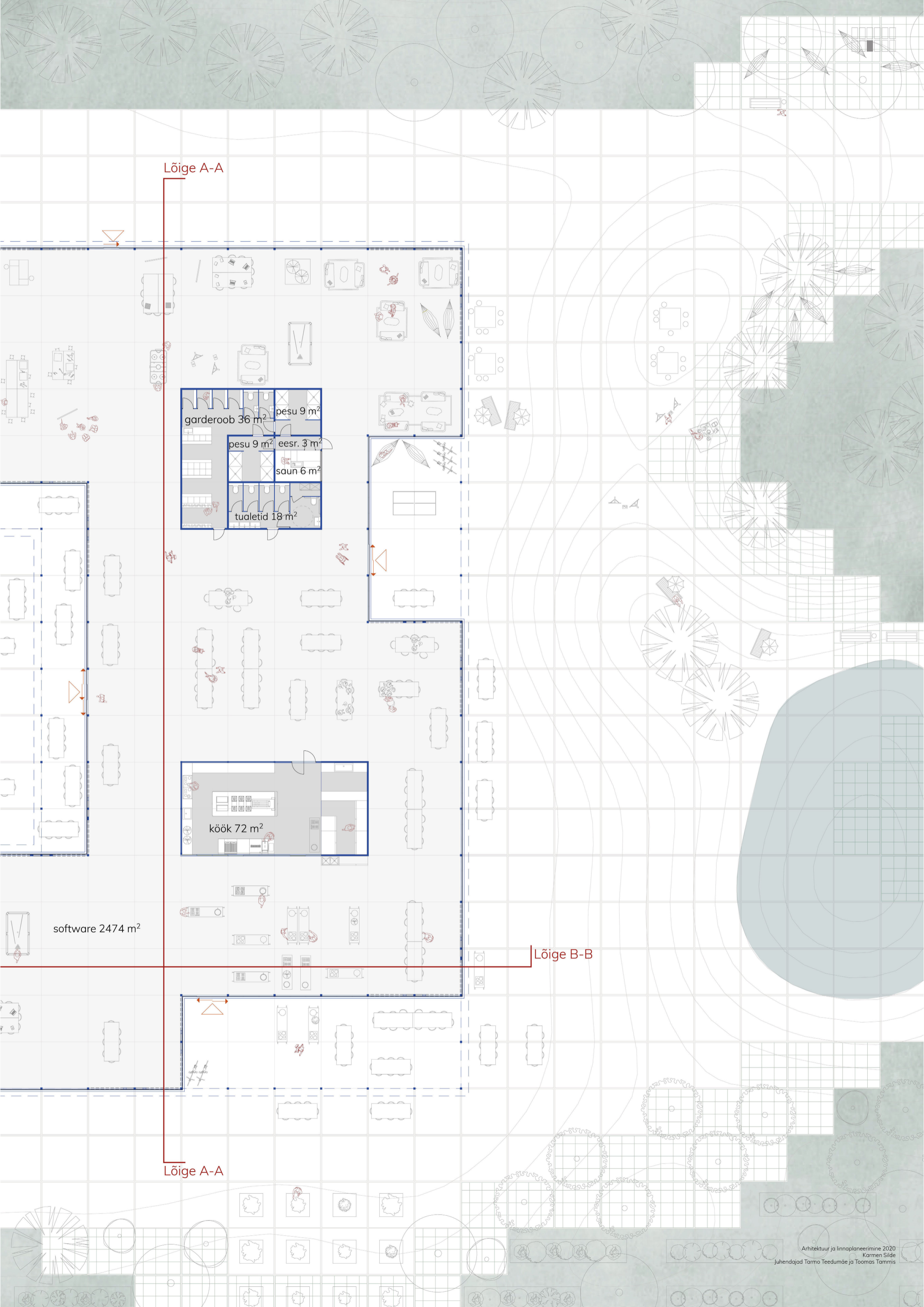
töökoda 108 m²

raamatukogu 27 m²

Lõige B-B



PLAAN
M 1:100



Lõige A-A

garderoob 36 m²
pesu 9 m²
pesu 9 m²
eesr. 3 m²
saun 6 m²
tualetid 18 m²

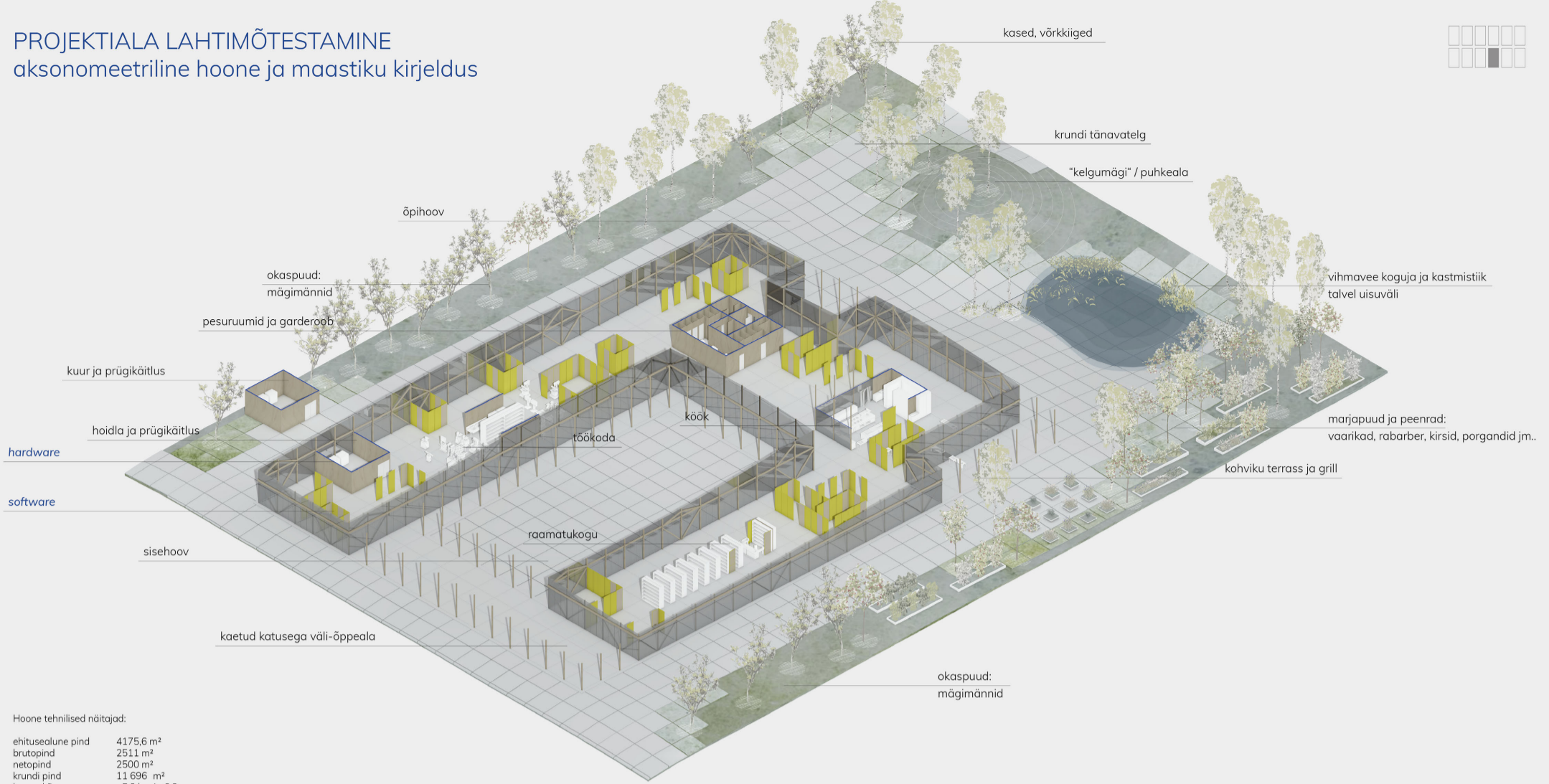
köök 72 m²

software 2474 m²

Lõige B-B

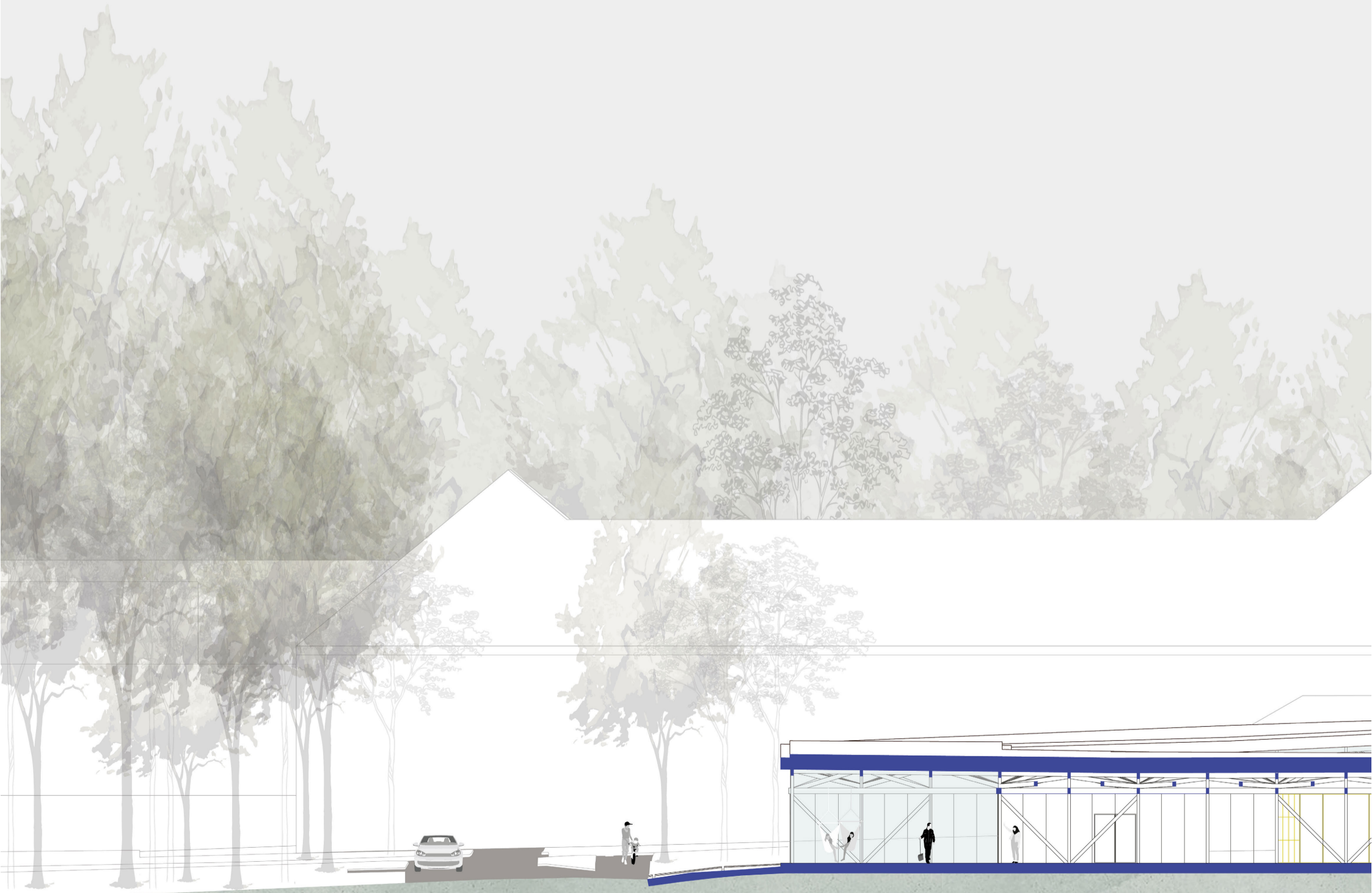
Lõige A-A

PROJEKTIALA LAHTIMÕTESTAMINE
aksonomeetiline hoone ja maastiku kirjeldus



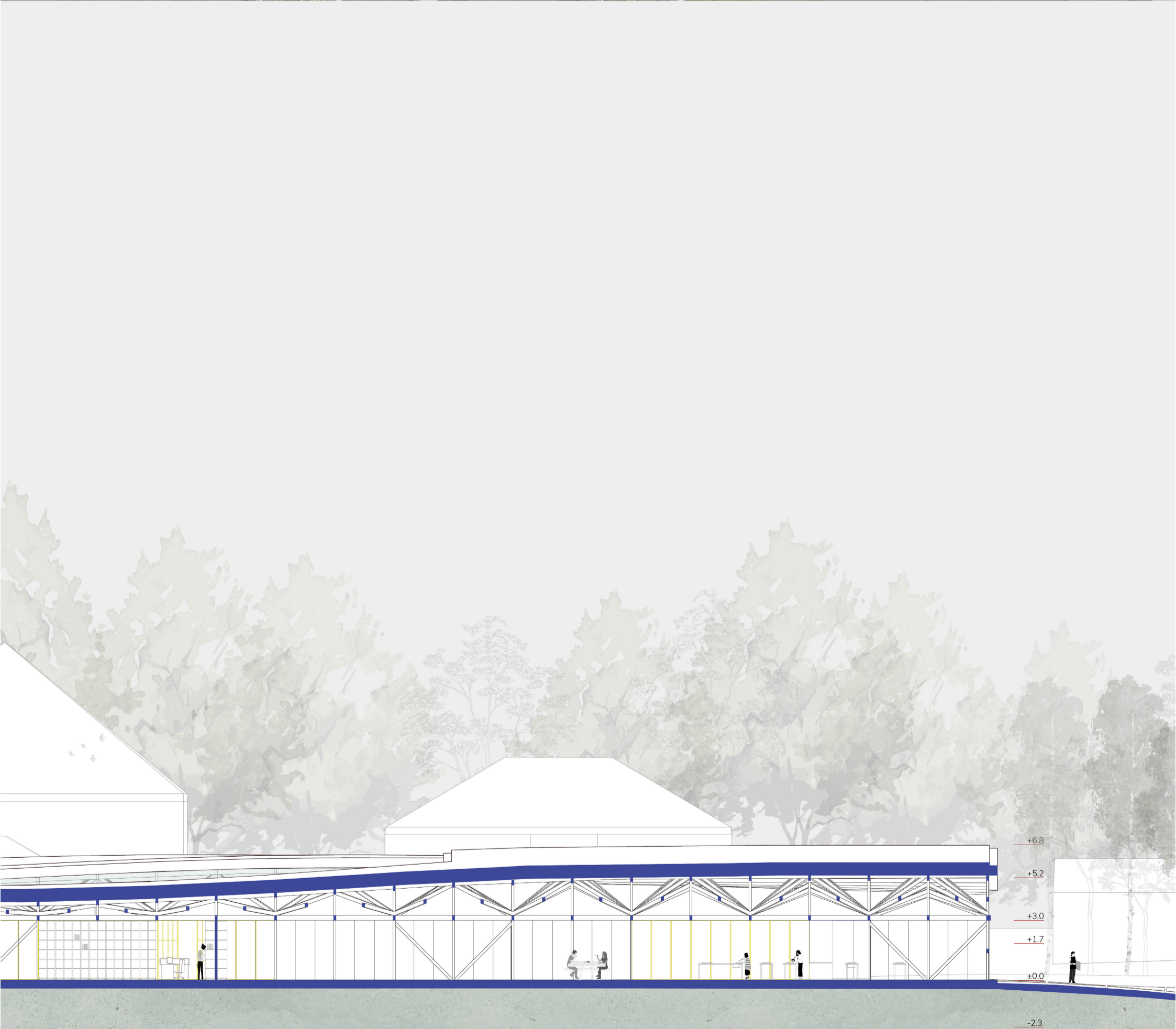
Hoone tehnilised näitajad:

ehitusealune pind	4175,6 m ²
brutopind	2511 m ²
netopind	2500 m ²
krundi pind	11 696 m ²
hoone kõrgus	+5.2 kuni +6.8 m
Hardware	360 m²
raamatukogu	27 m ²
köök	72 m ²
pesuruumid	81 m ² , millest
garderoob	27 m ²
pesuruumid	9 m ² (2 tk)
tualetid	18 m ²
saun	6 m ²
sauna eesruum	3 m ²
töökoda	108 m ²
hoidla	36 m ²
kuur	36 m ²
Software	2474 m²





Vaade hoonele ja kogukonnavoovile





Vaade raamatukogule pargi poolt



Vaade töökojale



Vaade aatriumile töökoja poolt

