

%Hüljatud\_Il%u%

Valetto Aleksandr

Juhendajad:  
Taavi Talve & Taavi Piibemann

Eesti Kunstiakaademia

2020

%Hüljatud\_Ilu%

Eesti Kunstiakaademia  
Valetto Aleksandr

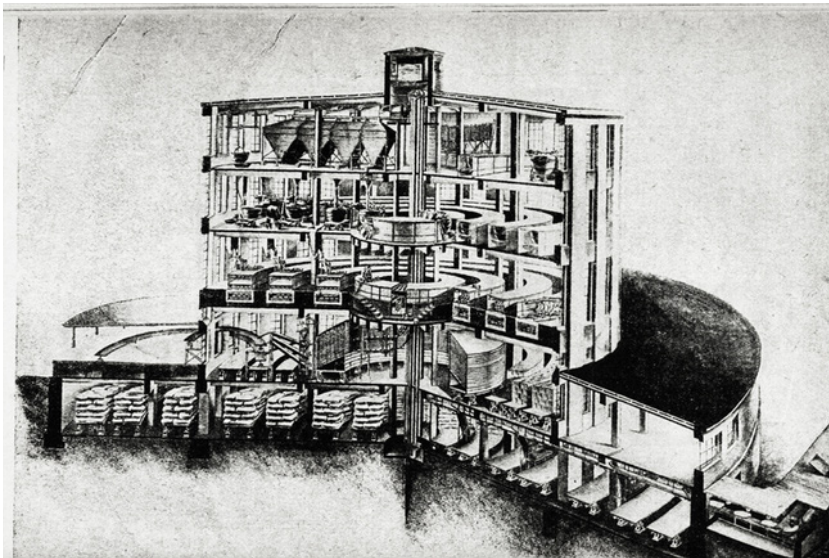
Juhendajad:  
Taavi Talve & Taavi Piibemann

2020

Lapsest saati käin linnatänavatel. Ümberringi laotuvad sirged jooned. Kandilised betoon-massid vaatamas mind oma klaassilmadega. Kui palju neid on kogu maailmas. Linna filosoofia valatud kivisse. Null-vormi arhitektuur, isikupäratus. Sellest saab lihtne, näotu ja hingetu arhitektuur. Avangardi sünnitatud, hiljem rahvusvahelistunud arhitektuur mida võis leida ükskõik millise maailma riigis mis tahes keskkonnas. Lihtne halli geomeetria, neli elementi :

KONSTRUKTIVISM  
FUNKTSIONALISM  
RATSIONALISM  
BRUTALISM

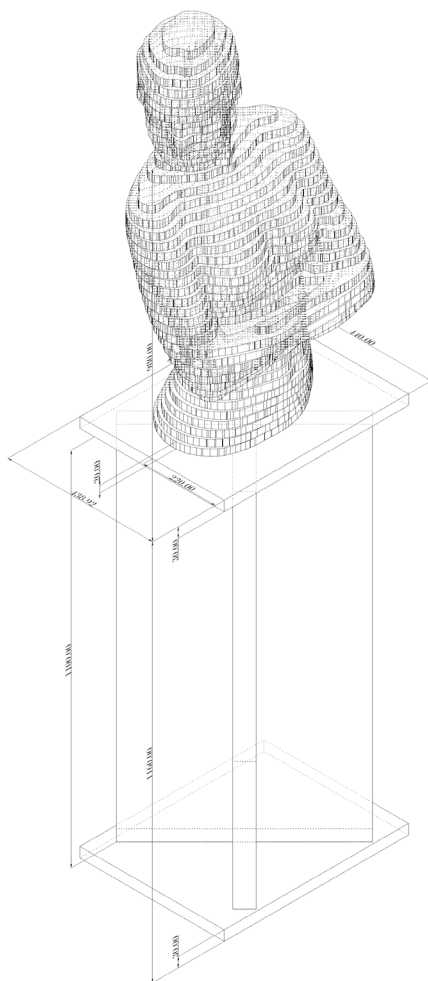
mõjutasid mind ja minu maailmapilti tervikuna. Linna sirged jooned ahistasid mind, võtsid mu üle võimust. Alguses tekkis nendest viha, hiljem sõltuvus ja jumaldamine.



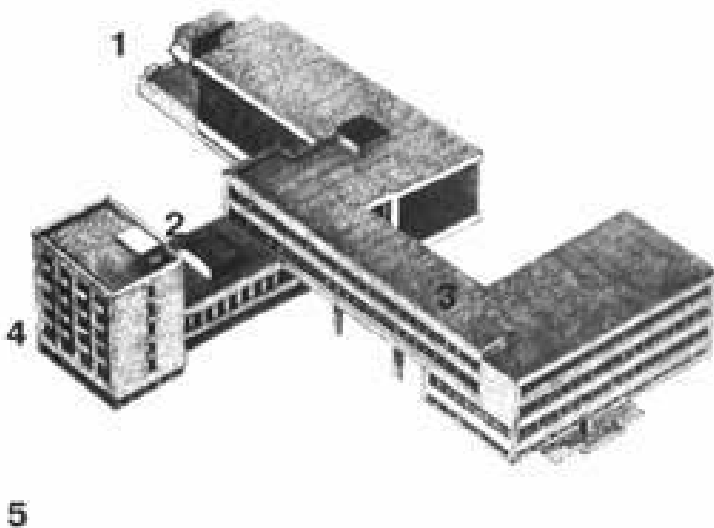
## KONSTRUKTIVISM

Kushelvski tehase väljendab konstruktivismi põhiideed vormi ja funktsiooni täielikust ühinemisest. Tehasehoone on masin selle sõna otseses tähenduses ja tootmisskeemi inseneriline ilu kajastub fassaadi väljendusrikkastes silindrilistes mahtudes. Vaatamata üldisele patenteeritud süsteemile olid hooned pisut erinevad, nii et kõigi pagariäride juhtumid on erinevad. Kuselevski tehase on üks ilmekamaid: katlaruum, ladu ja haldusruumid asuvad poolmassi ja silindrilise mahu tõusulainel, mis on rühmitatud põhimassiivi ümber. Kogu ehitus näeb välja nagu monumentaalne skulptuur.

*Pilt: Illustratsioon T. V. Tsareva artiklist "Inseneri G. P. Marsakovi süsteemi pagari-automaatimasinad: vorm ja funktsioon", kogumikust "Khan-Magomedovi näidud". M., Peterburi, 2015*



Iga skulptuuri jupp sõltub teisest. Teose konstruktsioon on läbi mõeldud kokkupanemise jaoks. Nende kaal, asukoht, suurus toetab üksteist.

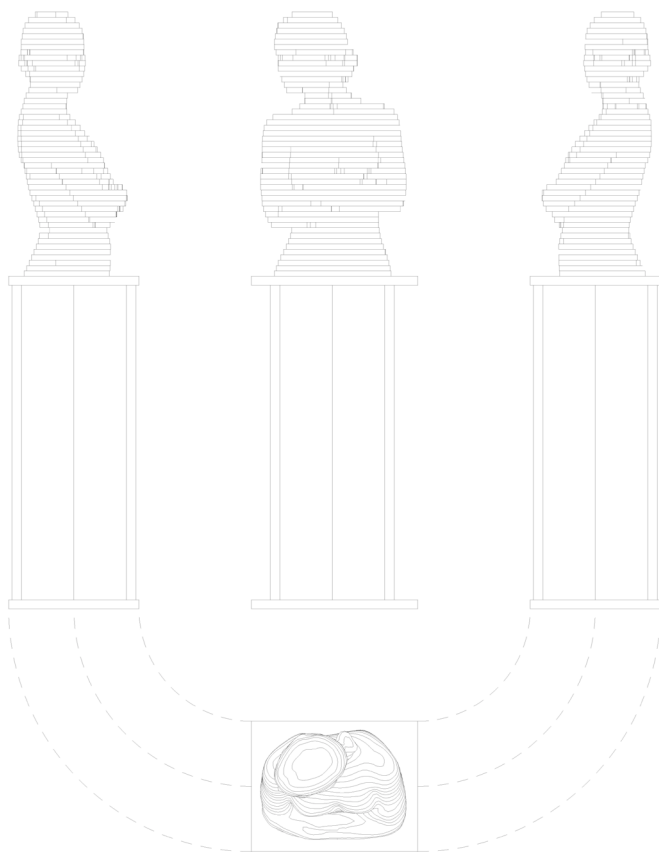


## FUNKTSIONALISM

### Bauhaus

Loomulikkus ja praktilisus on funktsionalismi liikumise moto. Funktsionalismil oli tohutu mõju kaasaegse arhitektuuri kui kunsti ja tehnoloogia sünteesi edasisele arengule. Selle kontseptsiooni kohaselt tuleks hooned, infrastruktuur ja objektid luua ühtse keskkonnana, mis vastab kodu ja töökohta ning mille moodustavad insenerid ja kunstnikud ühiselt vastavalt sotsiaalsetele, tehnilistele ja esteetilistele nõuetele. Kõik selle keskkonna elemendid peaksid oma olemuselt olema esteetiliselt meeldivad ja seda mitte kaunistuste tõttu. Funktsionaalsusest, kujunes 1920. aastatel lääne arhitektuuri kõige olulisemaks trendiks. Trendi juht ja ideoloog on Walter Gropius (1883–1969). Selle suundumuse klassikaline näide on Bauhausi hoone Dessaus (Bauhaus, Dessau).

*W. Gropius. Bauhausi hoone Dessaus 1926. aastal  
1-töötod 2-toaline saal, söögiuba 3 internaat 4-administratsiooniline  
5-kool.*



Kunsti ja tehnika süntees.  
Stürofoomid (Styrofoam) mis kasutatakse maja ehitusel oli minu  
skulptuuris negatiiv kuhu valatakse materjal.



## RATSIONALISM

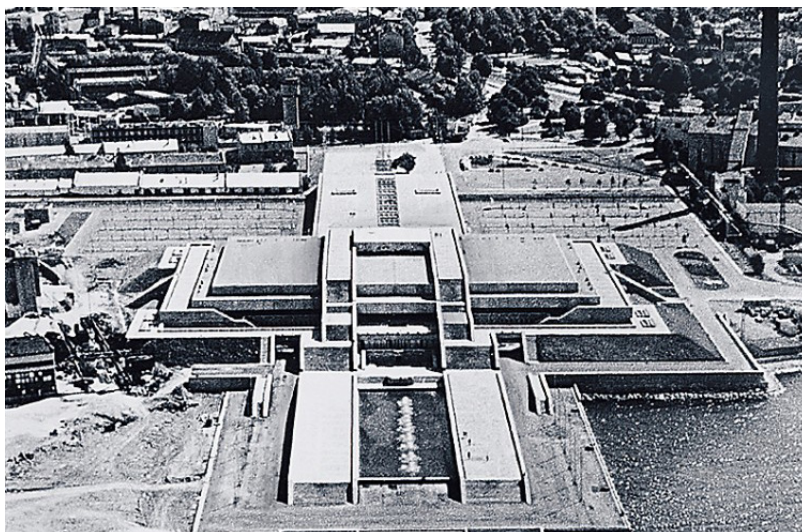
18.–19. sajandil õitsenud stiilid tuleb täielikult unustada. Teadusliku ja tööstusliku arengu aeg nõuab uute vormide loomist - arusaadavad ja lihtsad. Ratsionalismi põhimõte on arhitektuuripildi ühtsus ja funktsionaalne põhjendatus. „Uus, reaalne, arhitektuur peaks põhinema loogikal, ratsionaalsel algusel. Uued vormid saavad esteetilise väärtuse ainult niivõrd, kui võrd need sobivad, ”kirjutab silmapaistev Itaalia ratsionalistlik arhitekt Giuseppe Terragni oma manifestis. Lisaks uskusid ratsionalismi esindajad kogu maailmast - Itaaliast ja Hollandist NSVL-ni -, et moodne arhitektuur peaks olema ühiskonna harimise ja ümberkorraldamise vahend, luues mineviku pärandist vaba „uue inimese”. Psüühika mõjutamiseks kasutati lihtsate geomeetriliste vormide rütmilisi kordusi, suurte pindadel kasutati värvimänge, otsiti ekspressiivsust arhitektuuri sünteesimisel teiste kunstidega. Olulise tehnikana kasutati asümmeetriat, materjalidena raudbetooni, metalli ja klaasi.





Elementide, vormi ja paigutuse ratsionaalne kordamine ning  
absoluutne kontroll materjali üle annab mulle rahu.

*Pilt: makett 1:125*



## BRUTALISM

Neljakümnendatelõpuarhitektidmõtlevadtõsiseltlinnaruumi ümberkorraldamisele. Uute ideede lipulaevad ja innustajad on prantsuse arhitektid Charles-Édouard ja Le Corbusier. See toimus sõjajärgse perioodi majandusprobleemide ja Lääne otseste hirmude taustal üha enam jõudu koguva kommunismi ideede leviku taustal. Paljude lääneriikide valitsus käivitab sotsiaalseid programme, mis on loodud vaeste abistamiseks. On selge, et muu hulgas tekib vajadus elamisvajaduste rahuldamise järele, mis tähendab ulatuslikku arengut, raha pole. Seetõttu on lahendus kõige lihtsam ja usaldusväärsem arhitektuur. Omamoodi raudbetoonist, tellistest või terasest ja kodanlusvastasest meeleavaldusest. Kõik on lihtne ja usaldusväärne.

*Pilt: Tallinna Linnahall, 1980-1981  
MKA (Muinsuskaitseamet)*

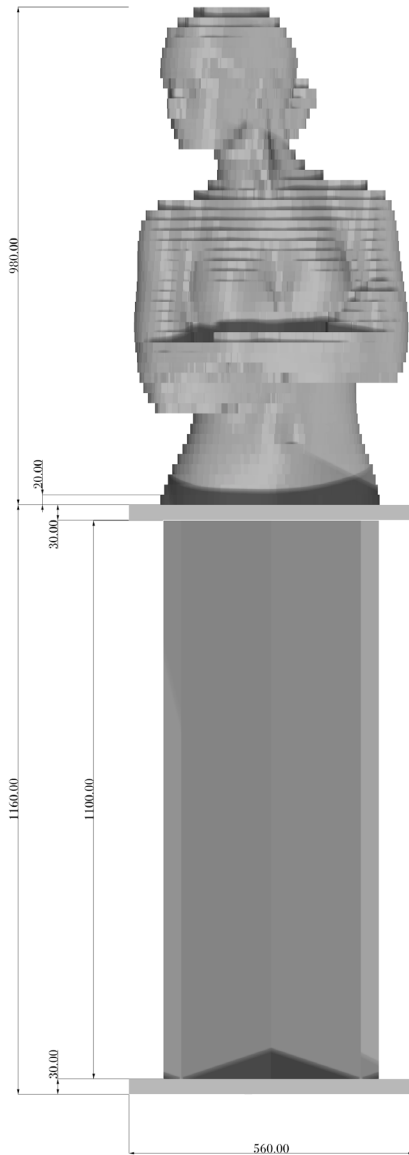


Kare, toores ja massiivne. Lihtne vormi ja raske material. Skulptuur mis hämmartab oma suurusuga ja raskusuga aga ainult distantilt. Kõrval vaatamist tuleb saab tunda tema hingematus ja sisu hüljetus.

*Pilt: makett 1:1*

## TEHNILINE LAHENDUS

Plaan on valmistada skulptuur (2.30m) mis koosneb betoon postamendist(1.30m) ja kipsi büst(1m). See osa sai valmis ja asub Skulptuuri osakonnas. Siis pidime eraldi võtma vormi gipsi kujust silikooniga ja plastikuga, ega ehitada metalli karkass. Betoonbüstide valamiseks teeks esmalt büsti kipsist. Kipsbüstilt võtan negatiiv-/jäljend vormi silikooniga. Tööprotsessi käib see järgmiselt: Kips vahatatakse ja kaetakse silikooniga vähemalt 12mm paksuselt. Silikoon kipsi ümber vormitakse sellisel moel, et silikooni ümber valmistatav kapsel avaneks võimalikult lihtsalt. Kapsel, mis hakkab hiljem silikoonvormi koos hoidma valmistatakse büsti ümber kahest tükist. Kapsli materjaliks on polüestervaik ja klaaskiud ehk plastik. Tugevdamiseks ja valamise hõlbustamiseks keevitatakse plastkapsli ümber metall tugiraam. Plastikkapsli pooled käivad liitekohtadest kokku poldide ja mutritega. Avamiseks eemaldan mutrid ja poldide, seejärel eemaldan plastikkapsli pooled. Büsti ümber silikoon negatiiv vormi eemaldamiseks tehakse silikoonile külje peale piisava pikkusega lõige, et ta kuju ümber ära tuleks. Silikoonvorm eemaldatakse kuju ümber ja asetatakse plastik kapsli sisse ja kapsel kinnitatakse mutrite ja poldidega. Silikoonile tehtud lõike koht sätitakse vormi sees täpselt paigale. Sellega on silikoonvorm valamiseks valmis. Vormi valatakse betoon, mida võiks kergelt vibreerida. Peale betooni kivistumist avatakse kapsel ja silikoonvorm eemaldatakse betooni ümber. Ning protsessiga võib otsast peale alata.





## TEOSE TULEVIKKU ELU

Betooni valu ja logistika osas oli mul kokkulepe NORDECON OÜ-ga. Nad olid nõus anda pind, material ega töötajad kes saaks sellega hakkama ühe kuuga. Kui valu ja kujude kokkupanek oleks valmis siis pidi tooma neid EKAsse. Logistikaga pidi tegeleda ILANDSOUND MTÜ (festival). Kuna nad soovitasid saada minu teos enda alase festivalideks peale kaitsimised, nad olid ka nõus viia valmistatud teos EKAsse ja peale hindamist välja enda alale. Meil klappinud betoonide monstride üld tulevik, et nad kõik lähevad roheliseks. Ja Orissaare on väga roheline koht kus paigutatud skulptuurid saavad looduse poolt tarbitud.

*Pilt: Tallinna Linnahall, 2018*

24.05.2020

## **Kinnituskiri Eesti Kunstiakadeemiale**

I Land Sound festival (I Land Sound MTÜ 80416743) kinnitab, et kunstnik Alexandre Valetto 2020 aasta Eesti Kunstiakadeemia lõputöö „Hüljatud ilu“ oli plaanitud installeerida 2020 aasta juulikuu I Land Sound festivali ajaks Illiku laiule Orissaarde Saaremaale. Kunstiteos kõnetas meid oma sõnumi ja professionaalsusega. Teos oleks jutustanud oma lugu nii festivali külalistele kui ka hiljem jäänud avatuks kõigile Illiku laiul külalistele. Kahjuks Eesti Vabariigis kehtestatud eriolukorrale oleme sunnitud ära jätma paljud festivali ajaks kokkulepitud projektid samuti ka Alexandre Valetto lõputöö.

Lugupidamisega

I Land Sound festivali kunstiprogrammi juht Laura Pormeister

allkirjastatud digitaalselt

